

# Manual \_\_\_\_\_

[FR](#)

[EN](#)

[IT](#)

[ES](#)

[DE](#)



**FR**

---

## FÉLICITATIONS

---

Vous avez porté votre choix sur le LOOK G85 Cezal. Nous vous remercions de votre confiance en nos produits. En choisissant ce nouvel ensemble LOOK, vous bénéficiez d'un produit de haute technologie, de conception française.

Votre cadre et ses périphériques LOOK identiques à ceux fournis aux équipes professionnelles, sont contrôlés durant toute leur fabrication et vous apporteront entière satisfaction.

Nos produits sont conformes et même supérieurs aux différentes normes européennes et internationales en vigueur.

Les produits LOOK sont protégés par les droits de la propriété industrielle. Pour plus d'information, rendez-vous sur [www.lookcycle.com/patents](http://www.lookcycle.com/patents)

Avant toute utilisation, lisez l'intégralité de ces instructions. Respectez l'ensemble des conseils donnés afin de profiter pleinement des atouts de ce produit de haute qualité.

Nous vous conseillons pour le montage de vous adresser à un détaillant agréé LOOK.

LOOK se réserve la possibilité de changer les spécifications du produit et sans avis préalable dans le but de l'améliorer.

### **ENREGISTREMENT ET GARANTIE À VIE DE VOTRE VÉLO**

L'enregistrement de votre vélo LOOK vous permettra de faire partie de nos clients privilégiés et aussi de vous offrir la garantie à vie de votre cadre et fourche ainsi que d'autres services.

Pour plus de renseignements sur les conditions, les offres et la couverture de l'enregistrement en ligne, veuillez consulter notre site [www.lookcycle.com](http://www.lookcycle.com) rubrique POLITIQUE DE GARANTIE > ENREGISTREMENT EN LIGNE.

---

## INFORMATIONS IMPORTANTES

---

Pour les consignes complètes relatives à l'utilisation en toute sécurité, à l'entretien, aux réglages, au graissage, au transport et au recyclage de votre vélo, veuillez consulter la notice générale fournie en format papier dans la pochette fournie avec votre vélo ou disponible en version numérique sur le site LOOK CYCLE à l'adresse suivante :

<https://www.lookcycle.com/download//products-bikes-2020/downloads/bike-product-page-documents-download-manuals-look-bikes-en-fr.pdf>

Avertissement sur les produits de contrefaçon :

L'utilisation de produits contrefaits est très dangereuse et peut vous causer, ainsi qu'à des tiers, des chutes graves provoquant des blessures importantes voire mortelles.

Pour plus de renseignements, veuillez consulter notre site [www.lookcycle.com](http://www.lookcycle.com) rubrique POLITIQUE DE GARANTIE > CONTREFAÇON.

Pour plus de renseignements sur les INFORMATIONS IMPORTANTES à respecter,

veuillez consulter notre site [www.lookcycle.com](http://www.lookcycle.com) rubrique POLITIQUE DE GARANTIE > INFORMATIONS IMPORTANTES.

Si vous ne pouvez pas consulter notre site, nous pouvons vous fournir nos politiques de garantie sous forme papier, par l'intermédiaire de votre revendeur.

---

## PRÉSENTATION DU PRODUIT

---

Le LOOK G85 Cezal est un vélo en carbone développé intégralement par LOOK Cycle, destiné à la pratique du gravel (vélo sur asphalte, routes non-goudronnées, piste et chemins sans franchissement d'obstacle) et du vélo sur route. Il bénéficie de l'expertise unique de notre entreprise et d'une conception issue d'un savoir-faire français, des premières phases de développement jusqu'à l'assemblage, le contrôle qualité et la mise sur le marché.

Votre vélo LOOK est accompagné de ce manuel pour vous guider sur l'installation, l'entretien et la compatibilité des différents éléments du cadre et des composants. Votre revendeur LOOK est également

---

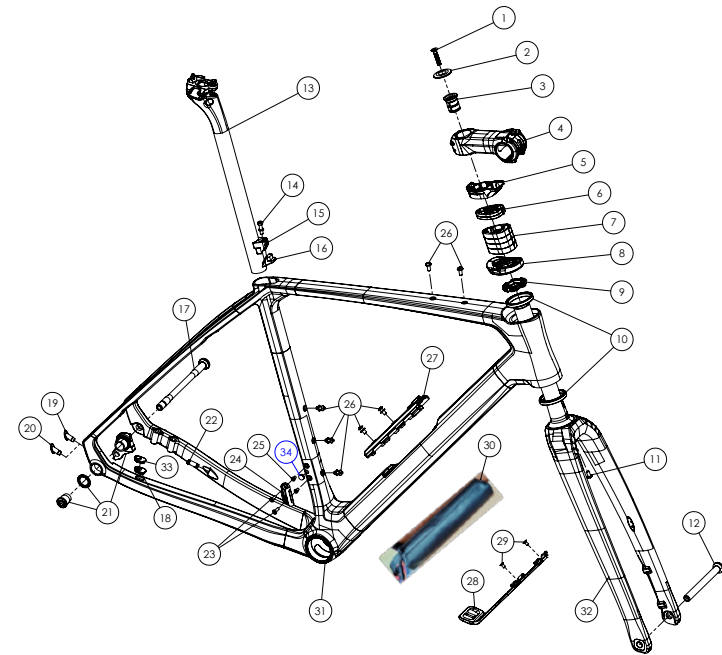
## VÉRIFICATION AVANT INSTALLATION

---

Si vous avez acheté un kit-cadre pour assembler votre vélo, veuillez noter qu'il est livré avec :

- Sa fourche, son jeu de direction, sa pochette pour toolbox (boîte à outils).
- Le routage des liners de dérailleur pour le montage d'un groupe mécanique.
- La pochette avec les pièces pour adapter votre vélo en version mécanique, électrique et Wireless.
- Ses axes traversants spécifiques.

NO.	Name	Spec.	Torque	Qty	Unit
1	Screw	M6*P1.0*L30mm	2Nm	1	pcs
2	Top cap	TK2863-1		1	pcs
3	expander	TH-863-1	8Nm	1	set
4	Stem			1	set
5	Stem cable guide			1	pcs
6	Head spacer	5mm / half		4	pcs
7	Head spacer	10mm / half		8	pcs
8	Headset cap	New headset cap		1	set
9	compress ring	765 systems		1	pcs
10	Bearing	Φ49.5*Φ40*6.5mm		2	pcs
11	Screw	M5*P0.8*10mm+Φ10*1mm	4Nm	1	set
12	Front thru axle	M12*P1.5*L115mm	11Nm	1	pcs
13	Seatpost	Φ27.2		1	pcs
14	TorX Screw	M5*P0.8*20mm+Φ8.7*1mm	7Nm	1	pcs
15	Wedge Top part			1	pcs
16	Wedge low part			1	pcs
17	Rear thru Axle	for UDH/M12*P1.0*L165mm	11Nm	1	pcs
18	cable plug	Mechanical cable routing		1	pcs
19	cable plug	DI2 cable routing		1	pcs
20	cable plug	Hole cover		1	pcs
21	UDH Hanger	SRAM UDH Hanger	25Nm	1	set
22	cable plug	for rear disc brake		1	pcs
23	Screw	M4*P0.7*14mm	3Nm	2	pcs
24	FD hanger	AL 6061/T6		1	pcs
25	Screw	M4*P0.7*8mm	3Nm	2	pcs
26	Screw	M5*P0.8*12mm+Φ10*1mm	4Nm	XS / S ML/XL	6 7
27	Toolbox	TOOLBOX		1	set
28	cable guide	For D/T cable routing		1	pcs
29	Screw	M4*P0.7*8mm	3Nm	2	pcs
30	Pouch	for DT storage		1	pcs
31	Frame	Size: XS / S / M / L / XL		1	pcs
32	Fork	Muscular fork		1	pcs
33	cable plug	Hole cover		1	pcs
34	cable plug	Hole cover		1	pcs

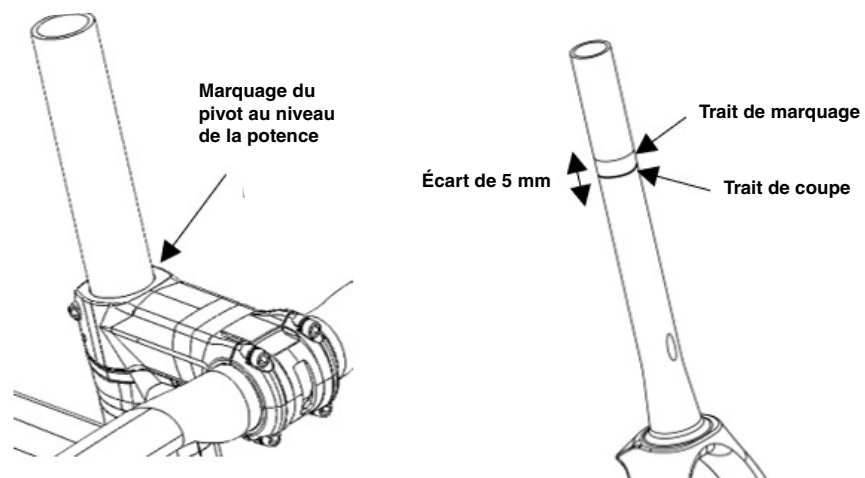


---

**COUPE DU PIVOT DE FOURCHE**

---

Vérifiez bien que votre fourche est convenablement coupée, à 5mm en dessous de la surface d'appui de votre potence.

**CONSEILS POUR LA RECOUPE DU PIVOT**

La recoupe est une opération délicate. Pour obtenir une coupe de qualité :

- utilisez une scie spéciale carbone, ou à défaut, une lame de scie à métaux légèrement usée afin de ne pas arracher les fibres de carbone en surface.
- Après la coupe, ébavurer les éventuelles bavures avec un papier de verre fin

Attention : respectez les limites maximales de recoupe indiquées sur les produits.

## ROUTAGE COMPLET DU G85 Cezal

### IMPORTANT :

Votre cadre G85 Cezal est compatible avec la majorité des groupes électriques du marché. Il est également compatible avec la majorité des groupes mécaniques monoplateau du marché. Il n'est pas compatible avec un groupe mécanique double plateaux. Pour en savoir plus sur les compatibilités, veuillez vous adresser à votre revendeur LOOK le plus proche.

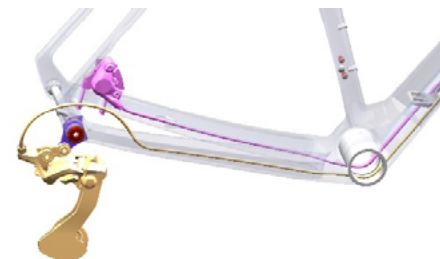
### ROUTAGE CONFIGURATION MECANIQUE :



1/Montez la selle (Cf : montage tige de selle)

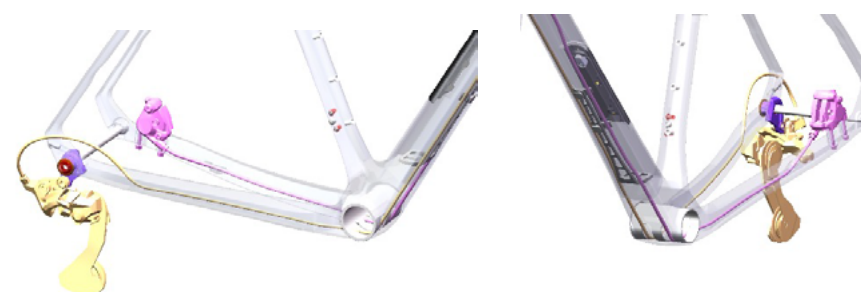
2/Lors de l'assemblage du cadre, il est impératif de le maintenir par la tige de selle serrée au couple de 7Nm, Cela permet de faciliter l'accès par la douille de direction et le boîtier de pédalier, ceci afin de placer les gaines et la durite de freins arrière.

3/Insérez en premier la gaine de dérailleur arrière par le trou situé sur la base droite du cadre (ajouter le guide gaine n°18). Faites-la remonter par le dessous du boîtier de pédalier en passant sous les 3 points de la pièce guide câble 28.



4/ Insérez la durite de frein arrière dans le guide câble n°22 puis dans la base arrière gauche du cadre, passer dans la partie basse du boîtier de pédalier en remontant dans le tube diagonal. La durite doit alors ressortir par la partie supérieure de la douille de direction.

Insérez sur la durite de frein arrière et la gaine du dérailleur arrière un tube en mousse suffisamment long pour qu'il passe sous les trois points de la pièce guide câble n°28 puis fixer la pièce n°28 à l'aide des deux vis n°29 fournies.

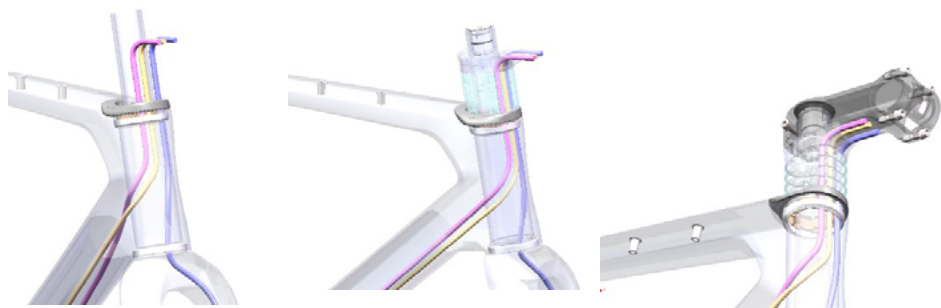




5/ Insérez la durite de frein avant par la branche gauche de la fourche et faites ressortir par la partie supérieure de la douille de direction. Insérez sur la durite de frein arrière et les 2 gaines de dérailleur un tube en mousse.



6/ Finalisez le routage en insérant les gaines et durites dans toutes les pièces du jeu de direction. Attention à bien les positionner sans les croiser. Connecter ensuite vos manettes suivant les préconisations du fabricant.



7/ Installez la rondelle UDH. Insérez la vis UDH à travers la rondelle et dans le filetage de la patte UDH (pièce 21). Serrez la vis au couple recommandé (25N.m). La vis de la patte UDH comporte un filetage inversé.

N'appliquez JAMAIS de graisse sur la patte UDH

9/ En suivant les préconisations du fabricant, installez et routez le groupe

10/ Placez les bouchons dans les entrées de gaine non utilisées.

11/Finalisez le montage du pivot et du cintre en suivant les instructions détaillées. (Cf : Jeu de direction).

**ROUTAGE CONFIGURATION ÉLECTRIQUE (Shimano) :**

1/ Posez votre cadre à plat sur une surface propre afin de ne pas l'endommager.

2/ Faites remonter le câble de dérailleur avant par le trou se situant sur le côté droit du tube de selle et faites-le ressortir par le haut de ce tube.

Faites également remonter le câble de dérailleur arrière par le trou derrière la base droite (vers le dérailleur arrière) puis continuez son cheminement le long du tube de selle pour ressortir par le haut de ce tube.

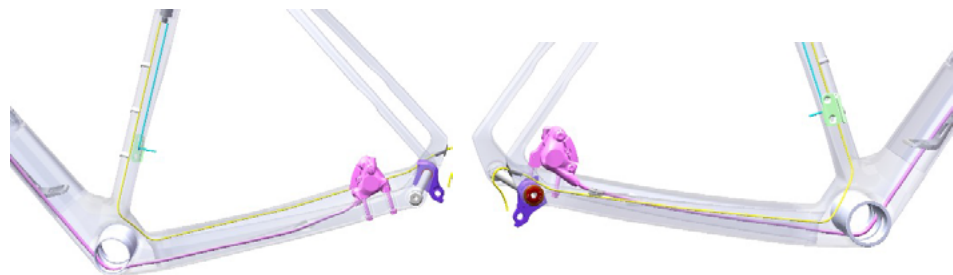
3/ Routez votre groupe électrique et placez la batterie dans la tige de selle selon les préconisations fabricant et avec l'adaptateur prévu à cet effet

4/Montez votre tige de selle en suivant les instructions détaillées (cf : montage tige de selle). Attention, si vous ne parvenez pas à insérer la selle, il est possible que les câbles bloquent le montage. Sortez la selle et ajustez les câbles avant d'effectuer un nouvel essai.

5/ Pour continuer le montage du vélo, il vous faut utiliser un pied d'atelier. Il est impératif de maintenir le cadre par la tige de selle serrée au couple de 7Nm. Le cadre doit être nu dans un premier temps afin de faciliter l'accès à la douille de direction et au boîtier de pédalier.



6/ Insérez la durite de frein arrière dans le guide câble n°22 puis dans la base arrière gauche du cadre, passer dans la partie basse du boîtier de pédalier en remontant dans le tube diagonal. La durite doit alors ressortir par la partie supérieure de la douille de direction.

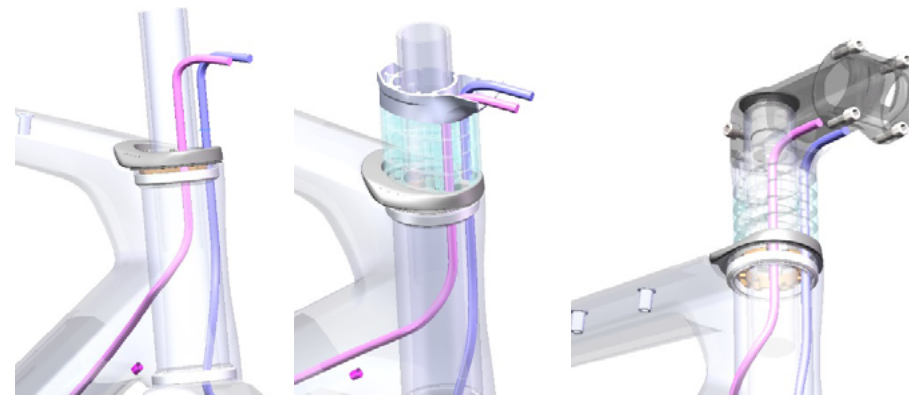


7/ Insérez la durite de frein avant par la branche gauche de la fourche et ressortir par la partie supérieure de la douille de direction.

8/ Insérez sur la durite de frein arrière un tube en mousse, préparé au préalable.



9/ Finalisez le routage en passant les durites dans toutes les pièces du jeu de direction, le guide et sous la potence. Et connectez vos manettes suivant les préconisations du fabricant.



10/ Installez la rondelle UDH. Insérez la vis UDH à travers la rondelle et dans le filetage de la patte UDH (pièce 21). Serrez la vis au couple recommandé (25N.m). La vis de la patte UDH comporte un filetage inversé.

N'appliquez JAMAIS de graisse sur la patte UDH

11/ En suivant les préconisations du fabricant, installez le groupe.

12/ Insérez les bouchons sur les durites et les trous non utilisés

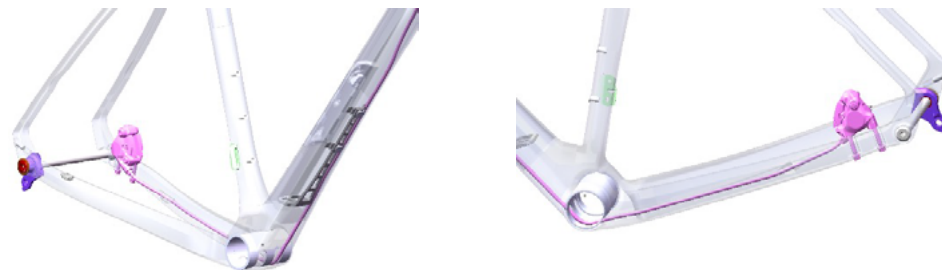
13/ Finalisez le montage de la fourche en suivant les instructions détaillées. (Cf : Jeu de direction)

**ROUTAGE ÉLECTRIQUE WIRELESS:**

1/ Montez votre tige de selle (Cf : montage tige de selle)

2/ Lors du routage du cadre, il est impératif de le maintenir par la tige de selle serrée au couple de 7Nm, Cela permet de faciliter l'accès à la douille de direction et au boîtier de pédalier.

3 Insérez la durite de frein arrière dans le guide câble n°22 puis dans la base arrière gauche du cadre, passer dans la partie basse du boîtier de pédalier en remontant dans le tube diagonal. La durite doit alors ressortir par la partie supérieure de la douille de direction. (montage Campagnolo : suivre le chemin inverse depuis la douille de direction).



4/ Insérez la durite de frein avant par la branche gauche de la fourche et ressortir par la partie supérieure de la douille de direction.

5/ Insérez sur la durite de frein arrière un tube en mousse, préparé au préalable.



6/ Finalisez le routage en passant les durites dans toutes les pièces du jeu de direction, le guide et sous la potence. Et connectez vos manettes suivant les préconisations du fabricant.



7/ Installez la rondelle UDH. Insérez la vis UDH à travers la rondelle et dans le filetage de la patte UDH (pièce 21). Serrez la vis au couple recommandé (25N.m). La vis de la patte UDH comporte un filetage inversé.

N'appliquez JAMAIS de graisse sur la patte UDH

8/ En suivant les préconisations du fabricant, installez et routez le groupe

9/ Insérez les bouchons sur les durites et les trous non utilisés.

10/ Finalisez le montage de la fourche en suivant les instructions détaillées.

(Cf : Jeu de direction)

#### NOTE :

Pour un montage utilisant la technologie « Full Mount », il est nécessaire de démonter la patte UDH avant d'installer l'insert de cadre pour bague, puis de monter le dérailleur et son système de fixation directement sur le cadre.

Veuillez suivre les recommandations du manuel SRAM, section Installation du système XPLR AXS, fourni dans la pochette de votre vélo ou disponible en ligne sur le site internet de SRAM.

## JEU DE DIRECTION

MONTAGE DU JEU DE DIRECTION AVEC POSITION CONNUE :

#### NOTE :

Pour le montage complet du jeu de direction LOOK, il est fortement recommandé de vous adresser à votre détaillant agréé LOOK

1 / Graissez la portée supérieure de votre cadre et placez un roulement 10 sur cette portée.

2 / Graissez la portée inférieure de votre cadre et de votre fourche, placez un roulement 10 dans le cadre en prenant soin de placer le chanfrein extérieur vers l'intérieur de la douille de direction puis enfoncez votre fourche dans votre cadre.

3 / Graissez et insérez la coupelle de compression 12 sur la fourche jusqu'au roulement supérieur.

4 / Assurez-vous que le joint soit bien assemblé dans le « spacer » de jonction 8 sur la fourche, puis le faire glisser l'ensemble jusqu'à la coupelle de compression 9.

5 / Insérez les « spacers » de réhausse souhaités 6 et 7 de 5mm ou de 10mm avec les gaines placées dedans sans dépasser le maximum de 50mm.

6 / Insérez le guide câbles 5 en positionnant les câbles sur le dessus de cette pièce.

7 / Dégraissez la potence 4 et procédez au montage de celle-ci en pressant fortement afin de contraindre la raideur des gaines et de leur faire prendre la courbure du guide, faites attention de bien positionner les durites et/ou les gaines.

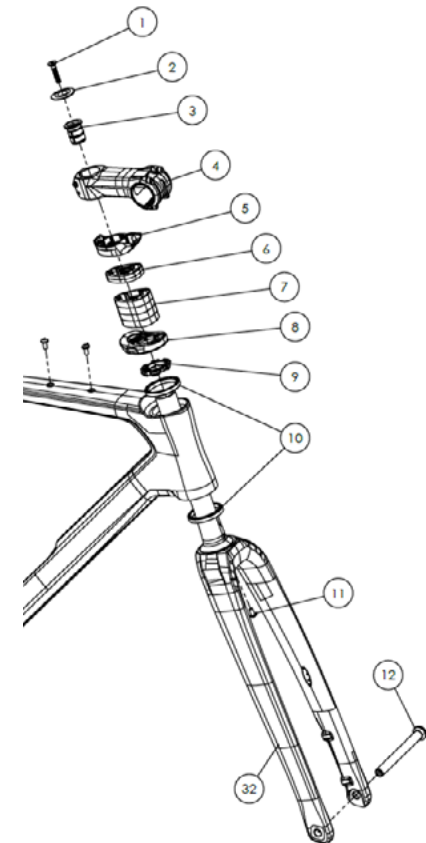
8 / Procédez à la coupe de votre pivot si vous effectuez votre montage définitif à une hauteur inférieure aux réglages d'usines (Cf : Instruction expandeur)

9 / Insérez l'expandeur 3 et serrez au couple de 8Nm (Cf : Instruction expandeur)

10/ Placez la vis 1 et le capot 2 puis serrez au couple maximum de 2 Nm afin de supprimer le jeu de direction.

11/ Vérifiez l'alignement des pièces du jeu de direction et serrez les vis de la potence 4 au couple de 5Nm.

12/Suivre la procédure du réglage de direction (cf : expandeur).



## EXPANDEUR

Avec votre G85 Cezal vous trouverez un expandeur développé spécifiquement pour son pivot de fourche et pré-assemblé en usine.

Note : Ne jamais dévisser l'expandeur au-delà de la butée, vous risqueriez d'engendrer des dommages irréversibles sur celui-ci.

1/ Vérifiez bien que votre fourche est convenablement coupée, à 5mm en dessous de la surface d'appui de votre potence. L'expandeur lui a une épaisseur de tête de 2mm, il doit être placé alors sur la coupe du pivot de fourche. Sa surface supérieure arrivera alors à environ 3mm sous la surface d'appui du capot 2. (Voir schéma de coupe ci-dessous)

2/ Dégraissez l'intérieur et l'extérieur du pivot de fourche (avec un produit dégraissant) au niveau de la zone d'insertion de l'expandeur et n'ajoutez aucun produit gras.

Desserrez la vis de blocage dans l'expandeur, de manière à pouvoir glisser l'expandeur 3 dans le pivot de fourche sans forcer.

3/ Vissez légèrement l'expandeur 3 dans le pivot en serrant la vis.

4/ Avec une clé dynamométrique, serrez la vis à un couple de 8 Nm.

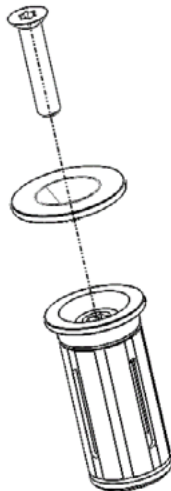
5/ Graissez et insérez la vis 1 et le capot 2

6/ Rattrapez le jeu dans la direction en serrant la vis 1, avec une clé dynamométrique sans excéder 3 Nm.

7/ Pour vérifier si le rattrapage de jeu a été fait correctement vous devez : Serrez les vis arrière de la potence 4 au couple de 6Nm.

7.2 Contrôlez le jeu dans la direction

7.3 Si vous constatez du jeu alors revérifiez les étapes de montage, puis répétez l'opération après le premier roulage.



## MONTAGE DU CINTRE

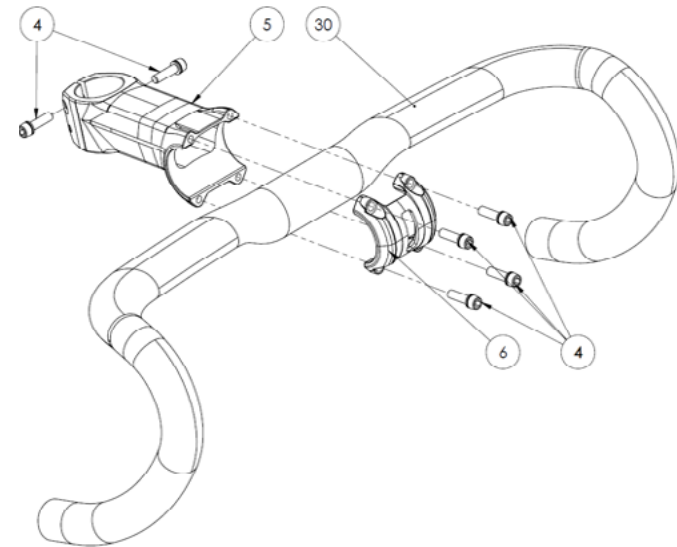
1/Présentez le cintre 30 sur la potence 5.

2/ Placez le capot de serrage 6 sur le cintre 30

3/ Ajustez votre position puis graissez et serrez les vis 4 au couple de 5 Nm.

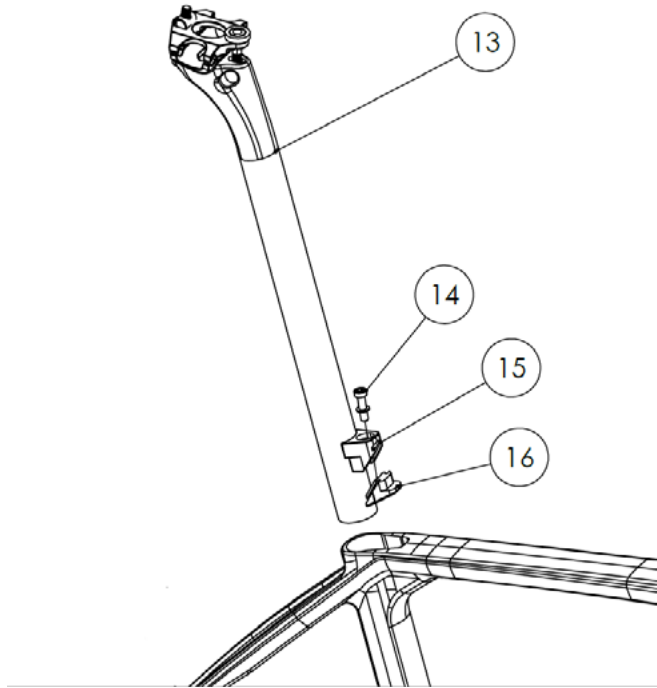
### IMPORTANT :

Pour ne pas endommager les produits, opérer un serrage en étoile sur les vis n°4.





## MONTAGE TIGE DE SELLE



- 1/Veuillez à dégraisser la surface intérieure du tube de selle.
- 2/ Dégraissez la tige de selle et insérez la dans le tube.
- 3/ Insérez la pièce inférieure et supérieure du système de serrage tige de selle 16 et 15 dans le logement du cadre prévu à cet effet.
- 4/Ajustez votre position
- 5/Serrez la vis du système de serrage tige de selle de tige de selle 14 au couple de 7 Nm.

### IMPORTANT :

Vous devez veiller à respecter l'insertion minimale de la tige de selle dans le cadre, comme indiquée sur cette dernière.



## ROUTAGE DES DURITES

### IMPORTANT :

Vous avez deux possibilités de routage, la première est un montage où la durite n'est pas connectée à l'étrier, quant à la seconde la durite est pré-connectée à l'étrier.

### NOTE :

Votre vélo est prévu au standard de fixation FLAT MOUNT compatible 140 / 160mm arrière. L'épaisseur de la base au niveau des fixations de l'étrier arrière est de 25mm.

**1/ Durite connectée à l'étrier : Insérez la durite de frein arrière par la base du cadre puis remonter la par le tube diagonal et le jeu de direction.**

**2/ Durite connectée au levier : Insérez la durite par le jeu de direction puis descendre par tube diagonal pour ressortir par la base gauche du cadre.**

**3/ Pensez à enfiler le tube en mousse.**

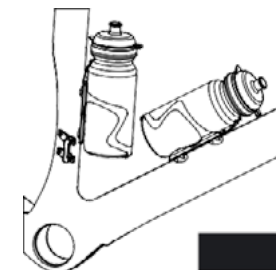
## HYDRATATION

Votre G85 Cezal est équipé de fixations pour fixer deux portes-bidons, un sur le tube de selle et un sur le tube diagonal.

Démontez les quatre vis M5. Montez les portes-bidons (se référer à la notice produit correspondant), puis graisser et revisser les vis au couple de 4Nm.

### ATTENTION :

Utiliser uniquement les vis livrées d'origine.





---

## BOÎTIER DE PEDALIER

---

Votre boîtier de pédalier est sur le standard T47 85,5mm

### IMPORTANT :

Il est fortement conseillé de vous rapprocher de votre détaillant LOOK le plus proche pour plus de renseignements sur les boîtiers de pédalier compatibles.

---

## MONTAGE DES ROUES

---

Suivre les indications de montage du fabricant.

Nos pattes de fourche suivent le standard axe traversant look à tête conique pour éliminer tout jeu axial et radial (couple de serrage 11Nm)

Le G85 Cezal est prévu pour accepter des roues avec pneus de taille maximale de :

- 57mm (2.20) à l'avant
- 50mm en transmission 1x (mono plateau) à l'arrière
- 45mm en transmission 2x (double plateau) à l'arrière

Veillez noter que le contrôle du dégagement du pneu dans le cadre reste à la responsabilité de l'utilisateur. En fonction du modèle de pneu et de la largeur interne des roues utilisées, ce dégagement peut-être plus ou moins effectif, l'ensemble dépassant parfois la dimensions théorique. Nous vous conseillons donc :

- De contrôler la section réelle de votre roue + pneu, à 80% de la pression maximum recommandée, 24h après le montage du pneu sur la jante.
- De prendre en compte vos conditions de pratiques pour assurer un dégagement efficace en conditions boueuses, pour lesquelles nous conseillons une section maximum de 45mm à l'arrière.

### IMPORTANT :

Toujours graisser les filetages des axes des roues avant montage.



---

## ENTRETIEN

---

Le contrôle et la maintenance sont importants pour votre sécurité et la durée de vie de votre produit.

Un vélo et ses composants mal entretenus, peuvent se casser ou présenter des dysfonctionnements, ce qui pourrait entraîner un accident lors duquel vous pourriez être tué, gravement blessé ou paralysé.

Pour plus de renseignements sur les obligations d'entretien, veuillez consulter notre site [www.lookcycle.com](http://www.lookcycle.com) rubrique POLITIQUE DE GARANTIE > ENTRETIEN

---

## SERVICE APRÈS-VENTE

---

Malgré tout le soin apporté à nos fabrications, si un défaut apparaît ou si une réparation est nécessaire, adressez-vous à votre revendeur agréé LOOK en lui apportant le produit défectueux accompagné de votre facture d'achat et précisez-lui le dysfonctionnement ou soit via notre support client [info@lookcycle.com](mailto:info@lookcycle.com)

---

## GARANTIE

---

### GARANTIE LÉGALE

LOOK, à travers ses agents et distributeurs agréés dans le pays dans lequel le produit a été acheté, garantit ses vélos/cadres contre les non-conformités et contre les vices cachés (1) pour une période de deux ans (2) à compter de la date d'achat.

- (1) Les vices cachés ne concernent que la législation Française. § 1641 à 1649 du code civil.
- (2) Certains pays ou états autorisent une limitation de durée supérieure pour une garantie implicite, et/ ou pour l'exclusion ou la limitation de dommages directs ou consécutifs, ce qui implique que la limite décrite ci-dessus ne s'appliquerait pas. Cette garantie limitée vous donne des droits légaux spécifiques, mais aussi éventuellement d'autres droits, qui varient selon les législations locales.

Pour plus de renseignements sur la couverture de la garantie légale, veuillez consulter notre site [www.lookcycle.com](http://www.lookcycle.com) rubrique POLITIQUE DE GARANTIE > GARANTIE LEGALE

## GARANTIE À VIE

### Conditions :

Pour valider la garantie à vie, le délai d'enregistrement du vélo ne doit pas dépasser les 30 jours depuis la date d'achat. Le formulaire d'enregistrement doit être correctement renseigné. Si vous enregistrez votre vélo dans les dix jours suivant la date d'achat, vous obtiendrez en supplément de la garantie à vie :

- Notre programme de remplacement 'Contrat Confiance'.
- Le contrôle de sécurité du cadre et fourche.

### Couverture :

La qualité et la fiabilité de nos produits que nous maîtrisons de la conception à la commercialisation nous permettent, à travers nos agents et distributeurs agréés, de vous proposer en extension des garanties légales, une garantie à vie gratuite sur les cadres et fourches des vélos LOOK. Cette garantie à vie est uniquement valable pour le premier acheteur et n'est pas transmissible. Attention, la garantie à vie ne s'applique pas sur la peinture et finition, les composants autres que le cadre et la fourche. Dans le cadre de la garantie à vie, LOOK se limite à la réparation ou à l'échange, à la seule discrétion de LOOK, de tout ou partie du produit concerné.

Pour plus de renseignements sur les conditions et la couverture de la garantie à vie, veuillez consulter notre site [www.lookcycle.com](http://www.lookcycle.com) rubrique POLITIQUE DE GARANTIE > GARANTIE À VIE

Ce manuel ne peut être utilisé ni reproduit, même partiellement, sous quelque forme que ce soit et par quelque moyen que ce soit, sans l'autorisation écrite préalable de LOOK.



**EN**

---

## CONGRATULATIONS

---

You have chosen the LOOK G85 Cezal.

We thank you for your trust in our products. By choosing this new LOOK set, you benefit from a high-technology product designed in France.

Your frame and its LOOK components, identical to those supplied to professional teams, are checked throughout the entire manufacturing process and will provide you with complete satisfaction.

Our products comply with—and even exceed—the various current European and international standards.

LOOK products are protected by industrial property rights. For more information, please visit: [www.lookcycle.com/patents](http://www.lookcycle.com/patents)

### Before use

Before using the product, read these instructions in full. Follow all the recommendations provided to fully benefit from the advantages of this high-quality product.

We recommend that you contact an authorized LOOK dealer for assembly.

LOOK reserves the right to change product specifications without prior notice in order to improve it.

### REGISTRATION AND LIFETIME WARRANTY OF YOUR BIKE

Registering your LOOK bike allows you to become one of our valued customers and gives you access to a lifetime warranty on your frame and fork, as well as other services.

For more information about the terms, offers, and coverage of online registration, please visit our website:

[www.lookcycle.com](http://www.lookcycle.com) under WARRANTY POLICY > ONLINE REGISTRATION.

---

## IMPORTANT INFORMATION

---

For complete instructions regarding safe use, maintenance, adjustments, lubrication, transport, and recycling of your bicycle, please refer to the general manual provided in paper format in the folder supplied with your bike, or available in digital format on the LOOK CYCLE website at the following address:

<https://www.lookcycle.com/download//products-bikes-2020/downloads/bike-product-page-documents-download-manuals-look-bikes-en-fr.pdf>

Warning about counterfeit products:

The use of counterfeit products is very dangerous and may cause serious accidents involving you or others, potentially resulting in severe injury or even death.

For more information, please visit our website [www.lookcycle.com](http://www.lookcycle.com) under WARRANTY POLICY > COUNTERFEITING.

For more information on the IMPORTANT INFORMATION to be followed, please visit our website [www.lookcycle.com](http://www.lookcycle.com) under WARRANTY POLICY > IMPORTANT INFORMATION.

---

## PRODUCT OVERVIEW

---

The LOOK G85 Cezal is a carbon bike fully developed by LOOK Cycle, designed for gravel riding (cycling on asphalt, unpaved roads, tracks, and trails without obstacles) as well as road cycling. It benefits from our company's unique expertise and a design rooted in French know-how, from the earliest development stages through to assembly, quality control, and market release.

Your LOOK bike comes with this manual to guide you through installation, maintenance, and compatibility of the various frame elements and components. Your LOOK dealer is also a key contact if needed, particularly for maintenance or parts replacement.

---

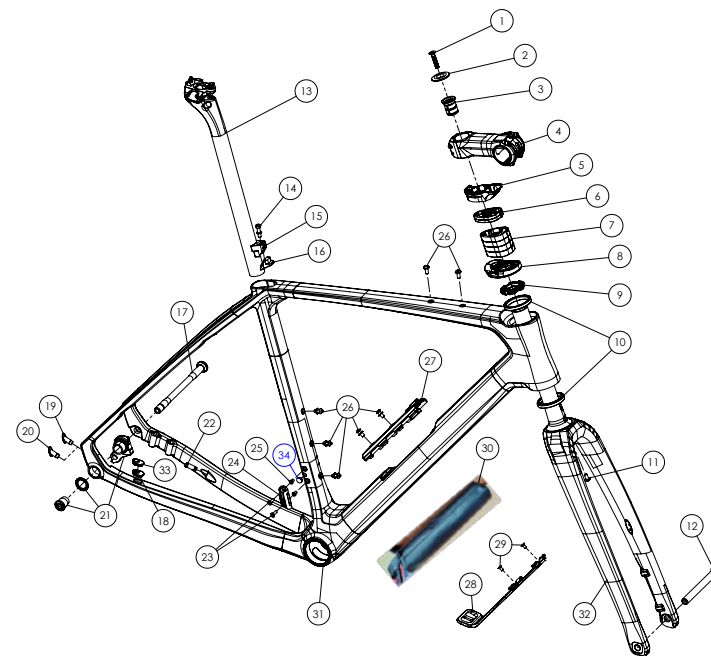
## CHECK BEFORE INSTALLATION

---

If you have purchased a frameset to assemble your bike, please note that it is supplied with:

- Its fork, headset, and tool pouch.
- Pre-installed derailleur cable routing for assembling a mechanical groupset.
- A pouch containing parts to configure your bike in mechanical, electronic, or wireless versions.
- Its specific thru-axles.

NO.	Name	Spec.	Torque	Qty	Unit
1	Screw	M6*P1.0*L30mm	2Nm	1	pcs
2	Top cap	TK2863-1		1	pcs
3	expander	TH-863-1	8Nm	1	set
4	Stem			1	set
5	Stem cable guide			1	pcs
6	Head spacer	5mm / half		4	pcs
7	Head spacer	10mm / half		8	pcs
8	Headset cap	New headset cap		1	set
9	compress ring	765 systems		1	pcs
10	Bearing	Φ49.5*Φ40*6.5mm		2	pcs
11	Screw	M5*P0.8*10mm+Φ10*1mm	4Nm	1	set
12	Front thru axle	M12*P1.5*L115mm	11Nm	1	pcs
13	Seatpost	Φ27.2		1	pcs
14	TorX Screw	M5*P0.8*20mm+Φ8.7*1mm	7Nm	1	pcs
15	Wedge Top part			1	pcs
16	Wedge low part			1	pcs
17	Rear thru Axle	for UDH/M12*P1.0*L165mm	11Nm	1	pcs
18	cable plug	Mechanical cable routing		1	pcs
19	cable plug	DI2 cable routing		1	pcs
20	cable plug	Hole cover		1	pcs
21	UDH Hanger	SRAM UDH Hanger	25Nm	1	set
22	cable plug	for rear disc brake		1	pcs
23	Screw	M4*P0.7*14mm	3Nm	2	pcs
24	FD hanger	AL 6061/T6		1	pcs
25	Screw	M4*P0.7*8mm	3Nm	2	pcs
26	Screw	M5*P0.8*12mm+Φ10*1mm	4Nm	XS / S ML/XL	6 7
27	Toolbox	TOOLBOX		1	set
28	cable guide	For D/T cable routing		1	pcs
29	Screw	M4*P0.7*8mm	3Nm	2	pcs
30	Pouch	for DT storage		1	pcs
31	Frame	Size: XS / S / M / L / XL		1	pcs
32	Fork	Muscular fork		1	pcs
33	cable plug	Hole cover		1	pcs
34	cable plug	Hole cover		1	pcs

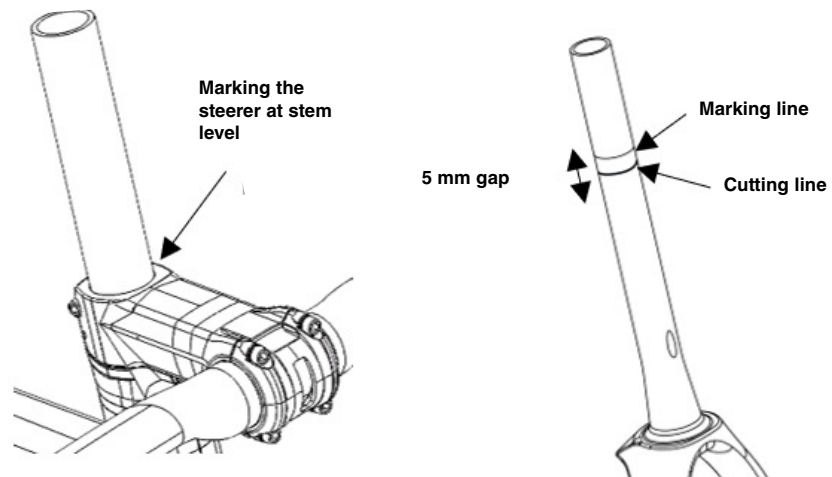


---

**CUTTING THE FORK STEERER**

---

Make sure that your fork is properly cut, 5 mm below the bearing surface of your stem.

**ADVICE FOR CUTTING THE STEERER TUBE**

Cutting the steerer tube is a delicate operation. To achieve a clean, high-quality cut:

- Use a carbon-specific saw, or, if one is not available, a slightly worn hacksaw blade in order to avoid pulling or damaging the surface carbon fibers.
- After cutting, remove any burrs using fine sandpaper.

Warning: Always respect the maximum cutting limits indicated on the products.



## FULL INTERNAL ROUTING OF THE G85 CEZAL

### IMPORTANT:

Your G85 Cezal frame is compatible with most electronic groupsets on the market. It is also compatible with most mechanical single-chainring groupsets on the market. It is not compatible with a mechanical double-chainring groupset. For more information about compatibility, please contact your nearest LOOK dealer.

### MECHANICAL ROUTING CONFIGURATION:

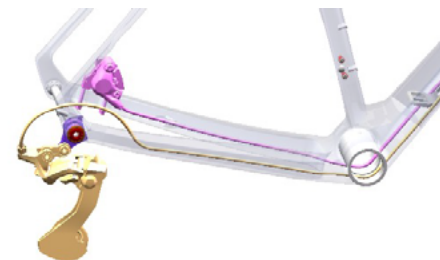


1/ Install the saddle (see: seatpost installation).

2/ During frame assembly, it is essential to hold the frame by the seatpost, tightened to a torque of 7 Nm. This allows easier access through the head tube and bottom bracket area, in order to route the rear brake hose and cables.



3/ First insert the rear derailleur housing through the hole located on the right chainstay (add cable guide no. 18). Route it upward from underneath the bottom bracket, passing under the three contact points of cable guide part 28.



4/ Insert the rear brake hose into cable guide no. 22, then into the left rear chainstay of the frame. Route it through the lower part of the bottom bracket area and up through the down tube. The brake hose must then exit through the upper part of the head tube.

Fit a foam sleeve over the rear brake hose and rear derailleur housing, long enough to pass under the three contact points of cable guide part no. 28, then secure part no. 28 using the two provided screws (no. 29).

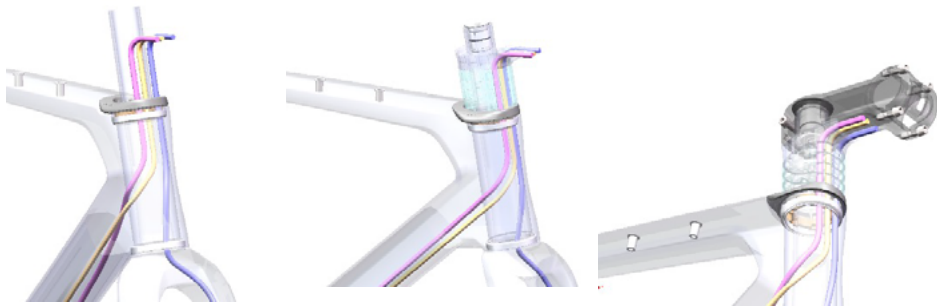




5/ Insert the front brake hose through the left fork blade and route it out through the upper part of the head tube. Fit a foam sleeve over the rear brake hose and both derailleur housings.



6/ Complete the routing by inserting the housings and hoses into all headset components. Make sure they are correctly positioned and not crossed. Then connect your shifters according to the manufacturer's recommendations.



7/ Install the UDH washer. Insert the UDH bolt through the washer and into the threaded UDH dropout (part 21). Tighten the bolt to the recommended torque (25 Nm). The UDH dropout bolt has a reverse thread. NEVER apply grease to the UDH dropout.

8/ Following the manufacturer's instructions, install and route the groupset.

9/ Place plugs into any unused cable entry ports.

10/ Finalize the installation of the steerer tube and handlebar following the detailed instructions (see: headset).

**ELECTRONIC ROUTING CONFIGURATION (SHIMANO)**

1/ Place your frame flat on a clean surface to avoid damaging it.

2/ Route the front derailleur cable through the hole located on the right side of the seat tube and guide it so it exits through the top of the seat tube.

Also route the rear derailleur cable through the hole located behind the right chainstay (towards the rear derailleur), then continue its path along the seat tube so it exits through the top of the tube.

3/ Route your electronic groupset and place the battery inside the seatpost according to the manufacturer's recommendations and using the dedicated adapter.

4/ Install your seatpost following the detailed instructions (see: seatpost installation).

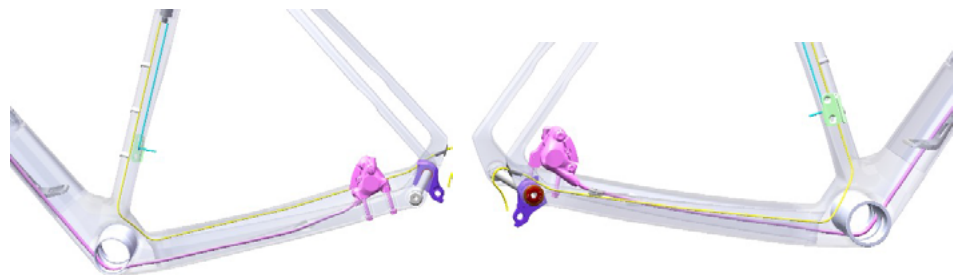
**WARNING:**

if you are unable to insert the seatpost, the cables may be blocking the assembly. Remove the seatpost and adjust the cables before trying again.

5/ To continue assembling the bike, you must use a work stand. It is essential to hold the frame by the seatpost, tightened to a torque of 7 Nm. The frame should initially be bare to facilitate access to the head tube and bottom bracket area.



6/ Insert the rear brake hose into cable guide no. 22, then into the left rear chainstay of the frame. Route it through the lower part of the bottom bracket area and up through the down tube. The brake hose must then exit through the upper part of the head tube.

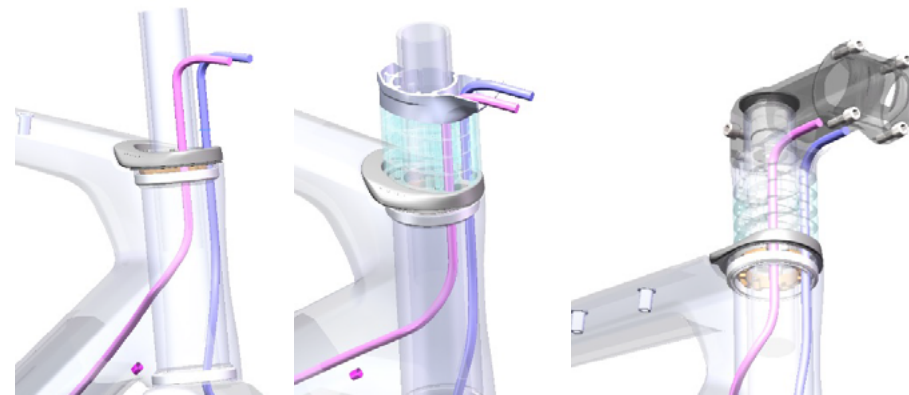


7/ Insert the front brake hose through the left fork blade and route it out through the upper part of the head tube.

8/ Install a pre-prepared foam sleeve onto the rear brake hose.



9/ Complete the routing by passing the hoses through all headset components, the guide, and under the stem. Then connect your shifters according to the manufacturer's recommendations.



10/ Install the UDH washer. Insert the UDH bolt through the washer and into the threaded UDH dropout (part 21). Tighten the bolt to the recommended torque (25 Nm). The UDH dropout bolt has a reverse thread. NEVER apply grease to the UDH dropout.

11/ Following the manufacturer's recommendations, install the groupset.

12/ Insert plugs into the hoses and any unused ports.

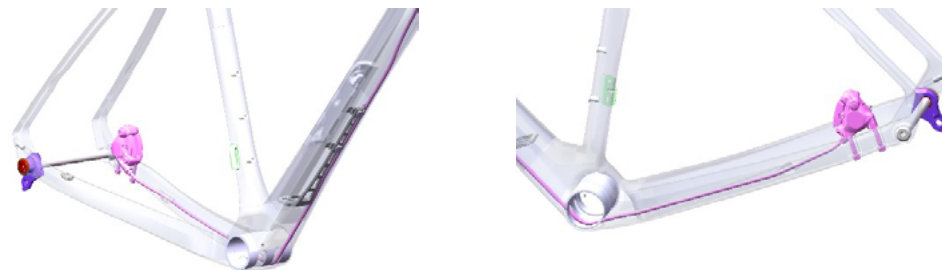
13/ Finalize the fork installation following the detailed instructions (see: headset).

**WIRELESS ELECTRONIC ROUTING**

1/ Install your seatpost (see: seatpost installation).

2/ During frame routing, it is essential to hold the frame by the seatpost, tightened to a torque of 7 Nm. This allows easier access to the head tube and bottom bracket area.

3/ Insert the rear brake hose into cable guide no. 22, then into the left rear chainstay of the frame. Route it through the lower part of the bottom bracket area and up through the down tube. The brake hose must then exit through the upper part of the head tube. (Campagnolo setup: follow the reverse path from the head tube.)



4/ Insert the front brake hose through the left fork blade and route it out through the upper part of the head tube.

5/ Install a pre-prepared foam sleeve onto the rear brake hose.



6/ Complete the routing by passing the hoses through all headset components, the guide, and under the stem. Then connect your shifters according to the manufacturer's recommendations.



7/ Install the UDH washer. Insert the UDH bolt through the washer and into the threaded UDH dropout (part 21). Tighten the bolt to the recommended torque (25 Nm). The UDH dropout bolt has a reverse thread. NEVER apply grease to the UDH dropout.

8/ Following the manufacturer's recommendations, install and route the groupset.

9/ Insert plugs into the hoses and any unused ports.

10/ Finalize the fork installation following the detailed instructions (see: headset).

#### NOTE:

For an assembly using "Full Mount" technology, it is necessary to remove the UDH dropout before installing the frame insert for the hanger bushing, then mount the derailleur and its mounting system directly onto the frame.

Please follow the recommendations in the SRAM manual, section "XPLR AXS System Installation," provided in the pouch of your bike or available online on the SRAM website.

## HEADSET

### HEADSET ASSEMBLY WITH KNOWN POSITION:

#### NOTE:

For complete assembly of the LOOK headset, it is strongly recommended that you contact your authorized LOOK dealer.

1/ Grease the upper bearing seat of your frame and install a #10 bearing onto this seat.

2/ Grease the lower bearing seat of your frame and fork. Install a #10 bearing into the frame, ensuring the external chamfer faces toward the inside of the head tube, then insert the fork into the frame.

3/ Grease and install compression ring #12 onto the fork until it reaches the upper bearing.

4/ Ensure the seal is correctly assembled into spacer junction #8 on the fork, then slide the assembly up to compression cup #9.

5/ Install the desired headset spacers #6 and #7 (5 mm or 10 mm), with cables routed inside them, not exceeding a total stack height of 50 mm.

6/ Install cable guide #5, positioning the cables on top of this part.

7/ Degrease stem #4 and install it by pressing firmly to counter the stiffness of the cables and allow them to follow the curvature of the guide. Ensure that hoses and/or housings are correctly positioned.

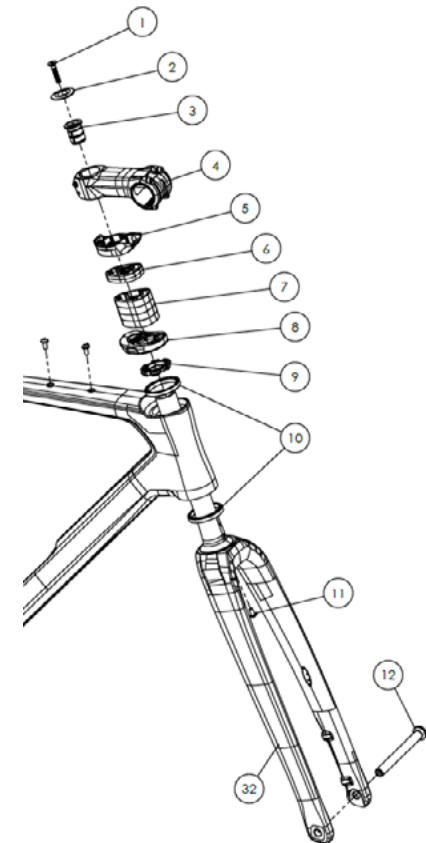
8/ Cut the steerer tube if performing a final setup lower than the factory settings (see: expander instructions).

9/ Insert expander #3 and tighten to 8 Nm (see: expander instructions).

10/ Install screw #1 and cap #2, then tighten to a maximum of 2 Nm to eliminate headset play.

11/ Check alignment of headset components and tighten stem bolts (#4) to 5 Nm.

12/ Follow the steering adjustment procedure (see: expander).



---

**EXPANDER**


---

With your G85 Cezal, you will find an expander specifically developed for its fork steerer tube, pre-assembled at the factory.

**NOTE:** Never unscrew the expander beyond its stop, as this may cause irreversible damage.

1/ Ensure that your fork is properly cut, 5 mm below the bearing surface of your stem. The expander has a 2 mm head thickness, so it must be positioned at the steerer tube cut. Its upper surface will then sit approximately 3 mm below the bearing surface of cap #2 (see cutting diagram below).

2/ Degrease the inside and outside of the fork steerer tube (using a degreasing product) at the expander insertion area, and do not apply any grease.

Loosen the expander locking screw so that expander #3 can be inserted into the steerer tube without force.

3/ Lightly tighten the expander screw while positioning expander #3 inside the steerer tube.

4/ Using a torque wrench, tighten the screw to 8 Nm.

5/ Grease and install screw #1 and cap #2.

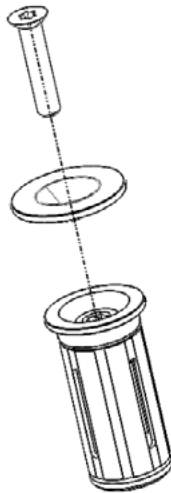
6/ Remove headset play by tightening screw #1 using a torque wrench, without exceeding 3 Nm.

7/ To verify correct adjustment of headset play:

- Tighten stem rear bolts #4 to 6 Nm.

7.2 Check for headset play.

7.3 If play is detected, review the assembly steps, then repeat the operation after the first ride.




---

**HANDLEBAR INSTALLATION**


---

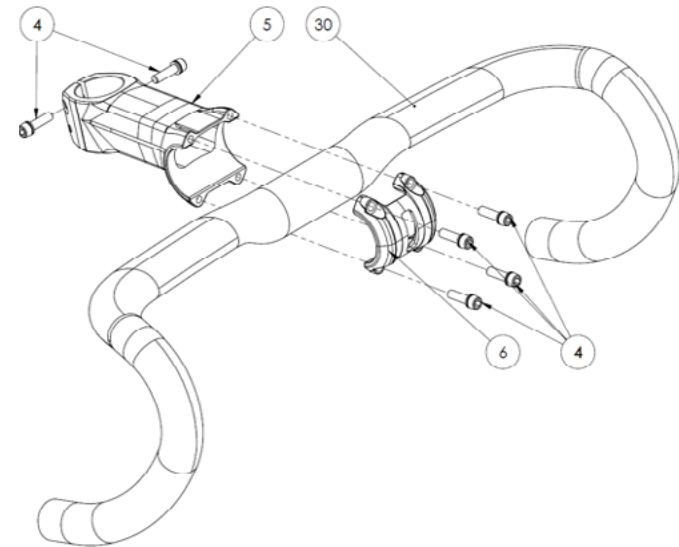
1/ Position the handlebar (30) on the stem (5).

2/ Place the clamping cover (6) onto the handlebar (30).

3/ Adjust your position, then grease and tighten screws (4) to a torque of 5 Nm.

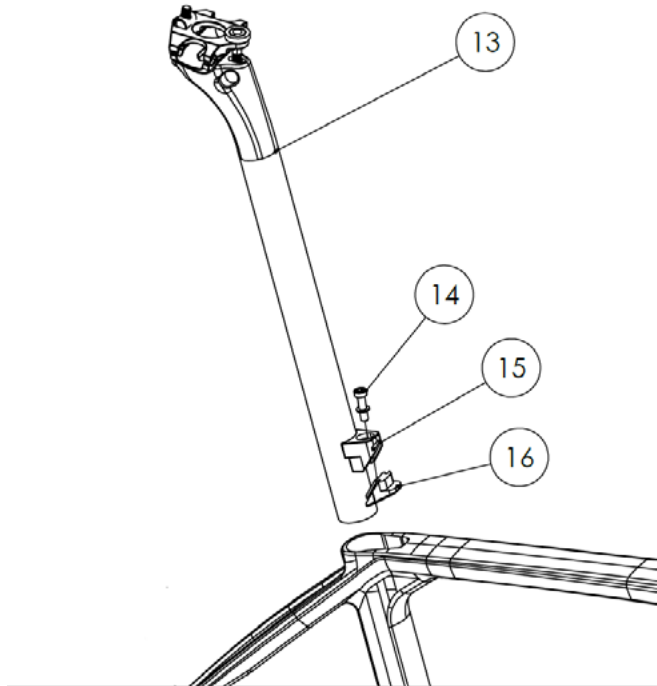
**IMPORTANT:**

To avoid damaging the components, tighten screws (4) in a star pattern.





## SEATPOST INSTALLATION



- 1/ Ensure the inside surface of the seat tube is degreased.
- 2/ Degrease the seatpost and insert it into the seat tube.
- 3/ Insert the lower and upper parts of the seatpost clamp system (16 and 15) into the dedicated frame housing.
- 4/ Adjust your position.
- 5/ Tighten the seatpost clamp system screw (14) to a torque of 7 Nm.

### IMPORTANT:

Ensure you respect the minimum insertion depth of the seatpost into the frame, as indicated on the seatpost itself.



## HOSE ROUTING

### IMPORTANT:

You have two routing options: the first is a setup where the brake hose is not connected to the caliper, and the second is a setup where the hose is pre-connected to the caliper.

### NOTE:

Your bike is designed for FLAT MOUNT standards compatible with rear 140 / 160 mm rotors. The thickness of the chainstay at the rear caliper mounting points is 25 mm.

- 1/ Hose connected to the caliper: Insert the rear brake hose through the bottom of the frame, then route it up through the down tube and the headset.
- 2/ Hose connected to the lever: Insert the hose through the headset, then route it down through the down tube to exit through the left chainstay.
- 3/ Remember to slide on the foam sleeve.

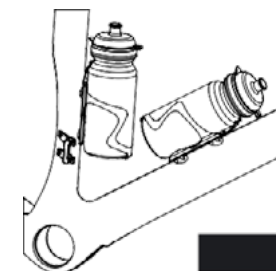
## HYDRATION

Your G85 Cezal is equipped with mounts to install two bottle cages, one on the seat tube and one on the down tube.

Remove the four M5 screws. Install the bottle cages (refer to the corresponding product instructions), then grease and reinstall the screws, tightening them to a torque of 4 Nm.

### WARNING:

Only use the original supplied screws.





---

## BOTTOM BRACKET

---

Your bottom bracket is T47 85.5 mm standard.

### IMPORTANT:

It is strongly recommended that you contact your nearest LOOK dealer for more information regarding compatible bottom brackets.

---

## WHEEL INSTALLATION

---

Follow the manufacturer's installation instructions.

Our fork dropouts use the LOOK conical-head thru-axle standard to eliminate all axial and radial play (tightening torque: 11 Nm).

The G85 Cezal is designed to accept tyres up to the following maximum sizes:

- 57 mm (2.20") at the front
- 50 mm in 1x drivetrain configuration (single chainring) at the rear
- 45 mm in 2x drivetrain configuration (double chainring) at the rear

Please note that tyre clearance verification remains the responsibility of the user. Depending on tyre model and the internal width of the rims used, clearance may vary and the overall assembly may sometimes exceed the theoretical dimensions.

We therefore recommend:

- Checking the actual wheel + tyre width at 80% of the maximum recommended pressure, 24 hours after tyre installation on the rim.
- Taking your riding conditions into account to ensure adequate clearance in muddy conditions, for which we recommend a maximum rear tyre width of 45 mm.

### IMPORTANT:

Always grease the wheel axle threads before installation.



---

## MAINTENANCE

---

Inspection and maintenance are important for your safety and for the lifespan of your product.

A poorly maintained bicycle and its components may break or malfunction, which could lead to an accident in which you could be killed, seriously injured, or paralysed.

For more information regarding maintenance requirements, please visit our website at [www.lookcycle.com](http://www.lookcycle.com) in the **WARRANTY POLICY > MAINTENANCE** section.

---

## AFTER-SALES SERVICE

---

Despite the care taken in our manufacturing, if a defect appears or a repair is required, please contact your authorized LOOK dealer and bring the defective product along with your purchase invoice, clearly describing the malfunction, or contact our customer support at [info@lookcycle.com](mailto:info@lookcycle.com).

---

## WARRANTY

---

### LEGAL WARRANTY

LOOK, through its authorised agents and distributors in the country where the product was purchased, warrants its bicycles/frames against non-conformity and hidden defects (1) for a period of two (2) years from the date of purchase.

(1) Hidden defects apply only under French law, sections 1641 to 1649 of the Civil Code.

(2) Some countries or states allow a longer duration for implied warranties and/or the exclusion or limitation of direct or consequential damages, meaning the limitation described above may not apply. This limited warranty gives you specific legal rights, and you may also have other rights which vary according to local legislation.

For more information regarding legal warranty coverage, please visit our website at [www.lookcycle.com](http://www.lookcycle.com) in the **WARRANTY POLICY > LEGAL WARRANTY** section.

## LIFETIME WARRANTY

### CONDITIONS:

To validate the lifetime warranty, the bicycle must be registered within 30 days of the purchase date. The registration form must be completed correctly. If you register your bicycle within ten days of purchase, you will additionally benefit from:

- Our "Trust Program" replacement scheme
- A safety inspection of the frame and fork

### COVERAGE:

The quality and reliability of our products, controlled from design to distribution, allow us, through our authorised agents and distributors, to offer you a free lifetime warranty extension on LOOK bicycle frames and forks. This lifetime warranty is only valid for the first owner and is not transferable. Please note that the lifetime warranty does not apply to paint and finish, or to components other than the frame and fork. Under the lifetime warranty, LOOK's obligation is limited to the repair or replacement, at LOOK's sole discretion, of all or part of the product concerned.

For more information regarding the conditions and coverage of the lifetime warranty, please visit our website at [www.lookcycle.com](http://www.lookcycle.com) in the WARRANTY POLICY > LIFETIME WARRANTY section.

This manual may not be used or reproduced, in whole or in part, in any form or by any means without prior written permission from LOOK.



**IT**

---

## CONGRATULAZIONI

---

Avete scelto la LOOK G85 Cezal.

Vi ringraziamo per la fiducia nei nostri prodotti. Scegliendo questo nuovo set LOOK, beneficate di un prodotto ad alta tecnologia di progettazione francese.

Il vostro telaio e i suoi componenti LOOK, identici a quelli forniti alle squadre professionistiche, sono controllati durante tutta la loro fabbricazione e vi garantiranno piena soddisfazione.

I nostri prodotti sono conformi e persino superiori alle diverse norme europee e internazionali in vigore.

I prodotti LOOK sono protetti dai diritti di proprietà industriale. Per maggiori informazioni, visitate [www.lookcycle.com/patents](http://www.lookcycle.com/patents)

Prima di qualsiasi utilizzo, leggete integralmente queste istruzioni. Rispettate tutti i consigli forniti per poter beneficiare appieno dei vantaggi di questo prodotto di alta qualità.

Vi consigliamo, per il montaggio, di rivolgervi a un rivenditore autorizzato LOOK.

LOOK si riserva la possibilità di modificare le specifiche del prodotto senza preavviso, al fine di migliorarne le prestazioni.

### REGISTRAZIONE E GARANZIA A VITA DELLA VOSTRA BICICLETTA

La registrazione della vostra bicicletta LOOK vi permetterà di entrare a far parte dei nostri clienti privilegiati e di beneficiare anche della garanzia a vita del telaio e della forcella, oltre ad altri servizi.

Per ulteriori informazioni sulle condizioni, le offerte e la copertura della registrazione online, consultate il nostro sito [www.lookcycle.com](http://www.lookcycle.com) nella sezione **POLITICA DI GARANZIA > REGISTRAZIONE ONLINE**.



---

## INFORMAZIONI IMPORTANTI

---

Per le istruzioni complete relative all'utilizzo in totale sicurezza, alla manutenzione, alle regolazioni, alla lubrificazione, al trasporto e al riciclaggio della vostra bicicletta, consultate il manuale generale fornito in formato cartaceo nella custodia consegnata insieme alla bicicletta oppure disponibile in versione digitale sul sito LOOK CYCLE al seguente indirizzo:

<https://www.lookcycle.com/download//products-bikes-2020/downloads/bike-product-page-documents-download-manuals-look-bikes-en-fr.pdf>

Avvertenza sui prodotti contraffatti:

L'utilizzo di prodotti contraffatti è molto pericoloso e può causare a voi stessi e a terzi cadute gravi, con conseguenti lesioni importanti o persino mortali.

Per ulteriori informazioni, consultate il nostro sito [www.lookcycle.com](http://www.lookcycle.com) nella sezione POLITICA DI GARANZIA > CONTRAFFAZIONE.

Per ulteriori informazioni sulle INFORMAZIONI IMPORTANTI da rispettare, consultate il nostro sito [www.lookcycle.com](http://www.lookcycle.com) nella sezione POLITICA DI GARANZIA > INFORMAZIONI IMPORTANTI.

Se non potete consultare il nostro sito, possiamo

fornirvi le nostre politiche di garanzia in formato cartaceo tramite il vostro rivenditore.

---

## PRESENTAZIONE DEL PRODOTTO

---

La LOOK G85 Cezal è una bicicletta in carbonio sviluppata interamente da LOOK Cycle, destinata alla pratica del gravel (ciclismo su asfalto, strade non asfaltate, piste e sentieri senza superamento di ostacoli) e del ciclismo su strada. Beneficia dell'esperienza unica della nostra azienda e di una progettazione derivata dal know-how francese, dalle prime fasi di sviluppo fino all'assemblaggio, al controllo qualità e alla messa in commercio.

La vostra bicicletta LOOK è accompagnata da questo manuale per guidarvi nell'installazione, nella manutenzione e nella compatibilità dei diversi elementi del telaio e dei componenti. Il vostro rivenditore LOOK è inoltre un interlocutore privilegiato in caso di necessità e per la manutenzione o la sostituzione di parti.



---

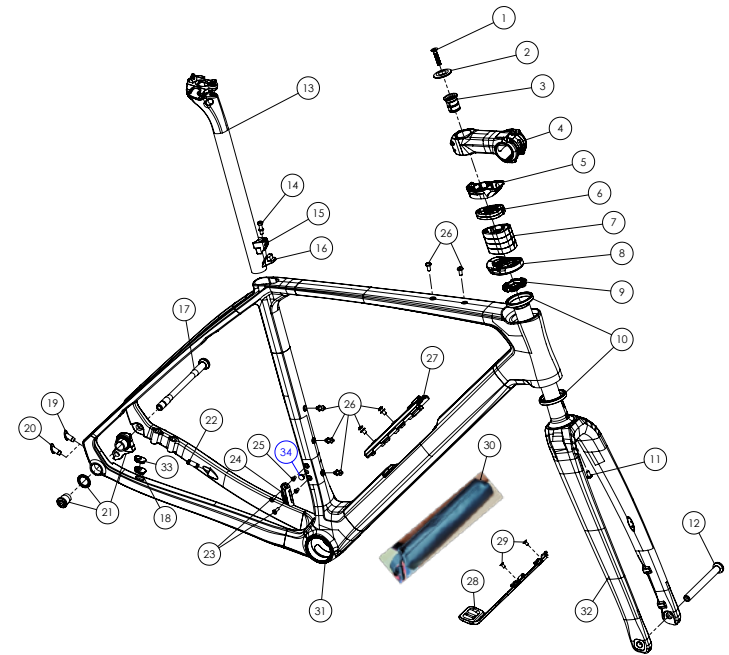
## VERIFICA PRIMA DELL'INSTALLAZIONE

---

Se avete acquistato un kit telaio per assemblare la vostra bicicletta, tenete presente che viene fornito con:

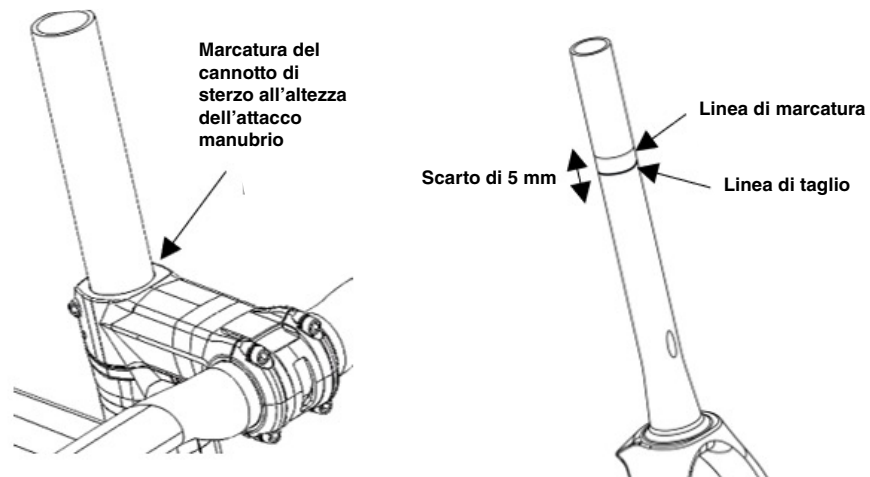
- La sua forcella, il suo serie sterzo, la sua custodia per toolbox (scatola porta-attrezzi).
- Il passaggio interno delle guaine dei deragliatori per il montaggio di un gruppo meccanico.
- La custodia con i pezzi per adattare la bicicletta in versione meccanica, elettrica e wireless.
- I suoi assi passanti specifici.

NO.	Name	Spec.	Torque	Qty	Unit
1	Screw	M6*P1.0*L30mm	2Nm	1	pcs
2	Top cap	TK2863-1		1	pcs
3	expander	TH-863-1	8Nm	1	set
4	Stem			1	set
5	Stem cable guide			1	pcs
6	Head spacer	5mm / half		4	pcs
7	Head spacer	10mm / half		8	pcs
8	Headset cap	New headset cap		1	set
9	compress ring	765 systems		1	pcs
10	Bearing	Φ49.5*Φ40*6.5mm		2	pcs
11	Screw	M5*P0.8*10mm+Φ10*1mm	4Nm	1	set
12	Front thru axle	M12*P1.5*L115mm	11Nm	1	pcs
13	Seatpost	Φ27.2		1	pcs
14	TorX Screw	M5*P0.8*20mm+Φ8.7*1mm	7Nm	1	pcs
15	Wedge Top part			1	pcs
16	Wedge low part			1	pcs
17	Rear thru Axle	for UDH/M12*P1.0*L165mm	11Nm	1	pcs
18	cable plug	Mechanical cable routing		1	pcs
19	cable plug	DI2 cable routing		1	pcs
20	cable plug	Hole cover		1	pcs
21	UDH Hanger	SRAM UDH Hanger	25Nm	1	set
22	cable plug	for rear disc brake		1	pcs
23	Screw	M4*P0.7*14mm	3Nm	2	pcs
24	FD hanger	AL 6061/T6		1	pcs
25	Screw	M4*P0.7*8mm	3Nm	2	pcs
26	Screw	M5*P0.8*12mm+Φ10*1mm	4Nm	XS / S 6 M/L/XL 7	set
27	Toolbox	TOOLBOX		1	set
28	cable guide	For D/T cable routing		1	pcs
29	Screw	M4*P0.7*8mm	3Nm	2	pcs
30	Pouch	for DT storage		1	pcs
31	Frame	Size: XS / S / M / L / XL		1	pcs
32	Fork	Muscular fork		1	pcs
33	cable plug	Hole cover		1	pcs
34	cable plug	Hole cover		1	pcs



## TAGLIO DEL CANOTTO DI STERZO DELLA FORCELLA

Assicuratevi che la vostra forcella sia tagliata correttamente, a 5 mm al di sotto della superficie di appoggio dell'attacco manubrio.



### CONSIGLI PER IL TAGLIO DEL CANOTTO DI STERZO

Il taglio è un'operazione delicata. Per ottenere un taglio di qualità:

- Utilizzate una sega specifica per carbonio, oppure in alternativa una lama per sega a ferro leggermente usurata, in modo da non strappare le fibre di carbonio in superficie.
- Dopo il taglio, eliminate eventuali bave con carta abrasiva fine.

Attenzione: rispettate i limiti massimi di taglio indicati sui prodotti.

## PASSAGGIO INTERNO COMPLETO DEL G85 Cezal

### IMPORTANTE:

Il vostro telaio G85 Cezal è compatibile con la maggior parte dei gruppi elettronici presenti sul mercato. È inoltre compatibile con la maggior parte dei gruppi meccanici a monocorona disponibili sul mercato. Non è compatibile con un gruppo meccanico a doppia corona. Per maggiori informazioni sulle compatibilità, vi invitiamo a rivolgervi al rivenditore LOOK più vicino.

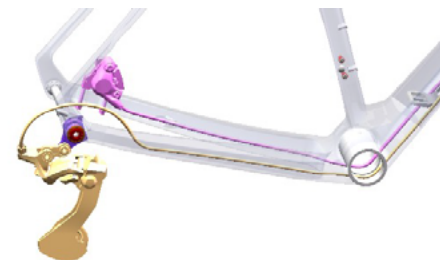
### CONFIGURAZIONE PASSAGGIO CAVI MECCANICO:



1/ Montate la sella (vedere: montaggio reggisella).

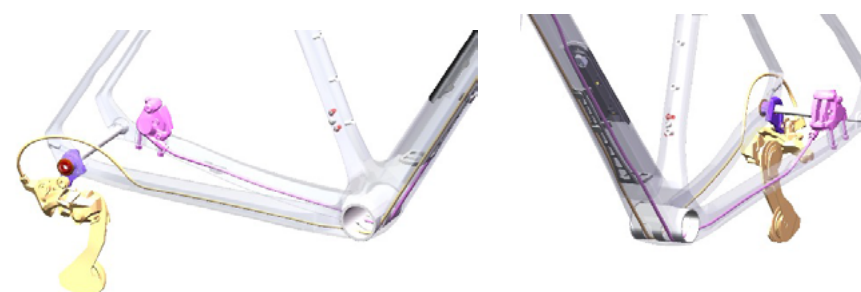
2/ Durante l'assemblaggio del telaio, è indispensabile mantenerlo tramite il reggisella serrato alla coppia di 7 Nm. Questo consente di facilitare l'accesso attraverso il tubo sterzo e il movimento centrale, al fine di posizionare le guaine e il tubo idraulico del freno posteriore.

3/ Inserite per primo il cavo del deragliatore posteriore attraverso il foro situato sulla base destra del telaio (aggiungere la guida guaina n°18). Fatelo risalire dal basso del movimento centrale passando sotto i 3 punti del pezzo guida cavi n°28.



4/ Inserite il tubo idraulico del freno posteriore nel guida cavo n°22, poi nella base posteriore sinistra del telaio; fatelo passare nella parte bassa del movimento centrale risalendo nel tubo obliquo. Il tubo idraulico deve poi uscire dalla parte superiore del tubo sterzo.

Inserite sul tubo del freno posteriore e sul cavo del deragliatore posteriore un tubo in schiuma sufficientemente lungo da passare sotto i tre punti del pezzo guida cavi n°28, quindi fissate il pezzo n°28 utilizzando le due viti n°29 fornite.

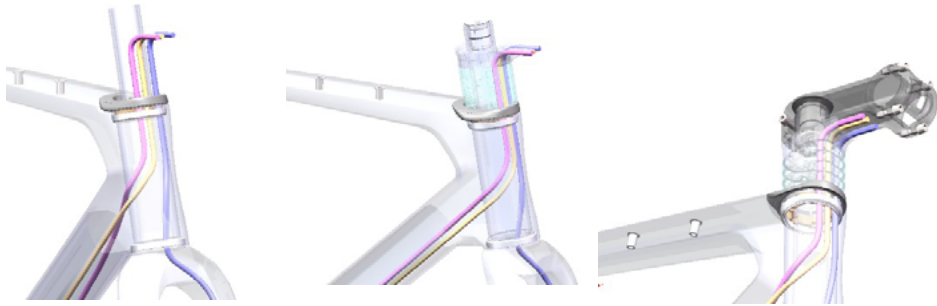




5/ Inserite il tubo idraulico del freno anteriore attraverso la forcella sul lato sinistro e fatelo uscire dalla parte superiore del tubo sterzo. Inserite sui cavi del freno posteriore e sui 2 cavi del deragliatore un tubo in schiuma.



6/ Completate il passaggio inserendo guaine e tubi idraulici in tutti gli elementi del serie sterzo. Attenzione a posizionarli correttamente senza incrociarli. Collegare quindi le leve secondo le raccomandazioni del produttore.



7/ Installate la rondella UDH. Inserite la vite UDH attraverso la rondella e nel filetto del forcellino UDH (pezzo 21). Serrate la vite alla coppia raccomandata (25 Nm). La vite del forcellino UDH ha una filettatura inversa. NON applicate MAI grasso sul forcellino UDH.

8/ Seguendo le raccomandazioni del produttore, installate e fate il passaggio del gruppo.

9/ Inserite i tappi nelle entrate delle guaine non utilizzate.

10/ Completate il montaggio del canotto e del manubrio seguendo le istruzioni dettagliate (vedere: serie sterzo).



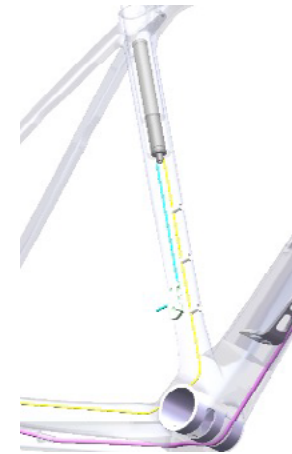
### CONFIGURAZIONE PASSAGGIO CAVI ELETTRICO (Shimano):



1/ Appoggiate il telaio in piano su una superficie pulita per evitare di danneggiarlo.

2/ Fate risalire il cavo del deragliatore anteriore attraverso il foro situato sul lato destro del tubo sella e fatelo uscire dalla parte superiore di questo tubo.

Fate inoltre risalire il cavo del deragliatore posteriore attraverso il foro dietro la base destra (verso il deragliatore posteriore), quindi proseguite il suo percorso lungo il tubo sella fino a farlo uscire dalla parte superiore di questo tubo.



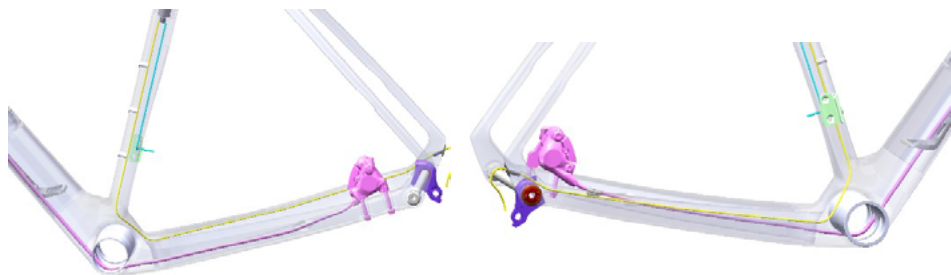
3/ Intradate il gruppo elettronico e posizionate la batteria nel reggisella secondo le indicazioni del produttore e utilizzando l'adattatore previsto a tale scopo.

4/ Montate il reggisella seguendo le istruzioni dettagliate (vedere: montaggio reggisella). Attenzione: se non riuscite a inserire la sella, è possibile che i cavi stiano ostacolando il montaggio. Estraiete la sella e regolate i cavi prima di riprovare.

5/ Per proseguire il montaggio della bicicletta, è necessario utilizzare un cavalletto da officina. È indispensabile mantenere il telaio tramite il reggisella serrato alla coppia di 7 Nm. Il telaio deve inizialmente essere "nudo" per facilitare l'accesso al tubo sterzo e al movimento centrale.



6/ Inserite il tubo idraulico del freno posteriore nel guida cavi n°22, poi nella base posteriore sinistra del telaio; fatelo passare nella parte inferiore del movimento centrale risalendo nel tubo obliquo. Il tubo idraulico deve poi uscire dalla parte superiore del tubo sterzo.

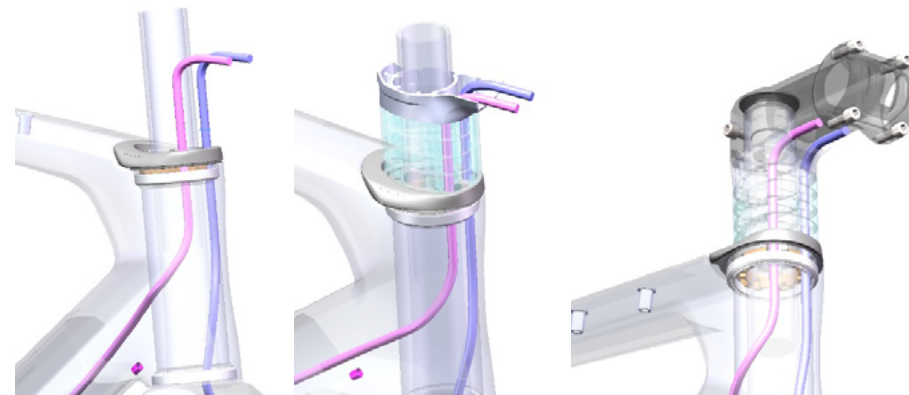


7/ Inserite il tubo idraulico del freno anteriore attraverso il lato sinistro della forcella e fatelo uscire dalla parte superiore del tubo sterzo.

8/ Inserite sul tubo del freno posteriore un tubo in schiuma, preparato in precedenza.



9/ Completate il passaggio facendo passare i tubi in tutti gli elementi del serie sterzo, nella guida e sotto l'attacco manubrio. Collegate quindi le leve secondo le raccomandazioni del produttore.



10/ Installate la rondella UDH. Inserite la vite UDH attraverso la rondella e nel filetto del forcellino UDH (pezzo 21). Serrate la vite alla coppia raccomandata (25 Nm). La vite del forcellino UDH presenta una filettatura inversa.

NON applicate MAI grasso sul forcellino UDH.

11/ Seguendo le raccomandazioni del produttore, installate il gruppo.

12/ Inserite i tappi sui tubi idraulici e nei fori non utilizzati.

13/ Completate il montaggio della forcella seguendo le istruzioni dettagliate (vedere: serie sterzo).

**CONFIGURAZIONE PASSAGGIO ELETTRICO WIRELESS:**

1/ Montate il reggisella (vedere: montaggio reggisella).

2/ Durante il passaggio cavi del telaio, è indispensabile mantenerlo tramite il reggisella serrato alla coppia di 7 Nm. Questo consente di facilitare l'accesso al tubo sterzo e al movimento centrale.

3/ Inserite il tubo idraulico del freno posteriore nel guida cavi n°22, poi nella base posteriore sinistra del telaio; fatelo passare nella parte inferiore del movimento centrale risalendo nel tubo obliquo. Il tubo idraulico deve poi uscire dalla parte superiore del tubo sterzo. (montaggio Campagnolo: seguire il percorso inverso a partire dal tubo sterzo).



4/ Inserite il tubo idraulico del freno anteriore attraverso il ramo sinistro della forcella e fatelo uscire dalla parte superiore del tubo sterzo.

5/ Inserite sul tubo del freno posteriore un tubo in schiuma, preparato in precedenza.



6/ Completate il passaggio facendo scorrere i tubi in tutti gli elementi del serie sterzo, nella guida e sotto l'attacco manubrio. Collegate quindi le leve secondo le raccomandazioni del produttore.



7/ Installate la rondella UDH. Inserite la vite UDH attraverso la rondella e nel filetto del forcellino UDH (pezzo 21). Serrate la vite alla coppia raccomandata (25 Nm). La vite del forcellino UDH presenta una filettatura inversa.

NON applicate MAI grasso sul forcellino UDH.

8/ Seguendo le raccomandazioni del produttore, installate e instradate il gruppo.

9/ Inserite i tappi sui tubi idraulici e nei fori non utilizzati.

10/ Completate il montaggio della forcella seguendo le istruzioni dettagliate (vedere: serie sterzo).

#### NOTA:

Per un montaggio che utilizza la tecnologia "Full Mount", è necessario smontare il forcellino UDH prima di installare l'insero del telaio per boccia, quindi montare il deragiatore e il suo sistema di fissaggio direttamente sul telaio.

Si prega di seguire le raccomandazioni del manuale SRAM, sezione Installazione del sistema XPLR AXS, fornito nella custodia della bicicletta o disponibile online sul sito internet SRAM.

## SERIE STERZO

MONTAGGIO DEL SERIE STERZO CON POSIZIONE CONOSCIUTA.

#### NOTA:

Per il montaggio completo del serie sterzo LOOK, è fortemente raccomandato rivolgersi al rivenditore autorizzato LOOK.

1/ Lubrificate la superficie superiore del vostro telaio e posizionate un cuscinetto 10 su questa sede.

2/ Lubrificate la sede inferiore del telaio e della forcella, inserite un cuscinetto 10 nel telaio avendo cura di posizionare lo smusso esterno verso l'interno del tubo sterzo, quindi inserite la forcella nel telaio.

3/ Lubrificate e inserite la calotta di compressione 12 sulla forcella fino al cuscinetto superiore.

4/ Assicuratevi che la guarnizione sia correttamente assemblata nel "spacer" di giunzione 8 sulla forcella, quindi fate scorrere l'insieme fino alla calotta di compressione 9.

5/ Inserite gli "spacer" di rialzo desiderati 6 e 7 da 5 mm o 10 mm con le guaine posizionate all'interno, senza superare il massimo di 50 mm.

6/ Inserite il guida cavi 5 posizionando i cavi sulla parte superiore di questo pezzo.

7/ Sgrassate l'attacco manubrio 4 e procedete al montaggio dello stesso, esercitando una forte pressione per contrastare la rigidità delle guaine e farle assumere la curvatura del guida cavi; fate attenzione a posizionare correttamente i tubi idraulici e/o le guaine.

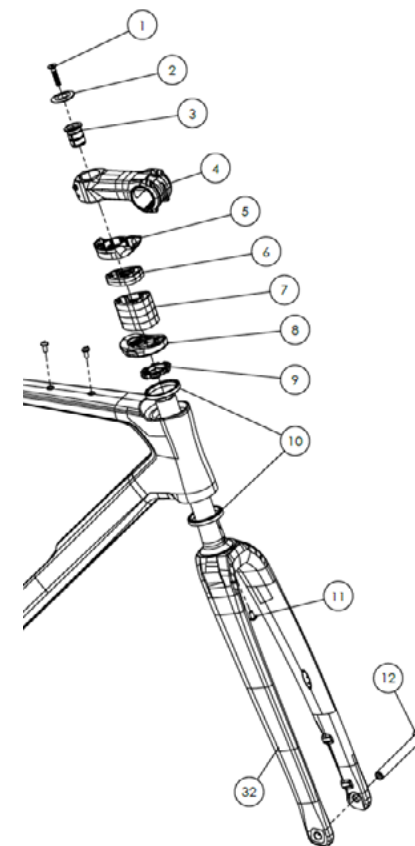
8/ Procedete al taglio del cannotto se effettuate il montaggio definitivo a un'altezza inferiore rispetto alle regolazioni di fabbrica (vedere: istruzioni espansore).

9/ Inserite l'espansore 3 e serrate alla coppia di 8 Nm (vedere: istruzioni espansore).

10/ Posizionate la vite 1 e il cappello 2 quindi serrate alla coppia massima di 2 Nm per eliminare il gioco del serie sterzo.

11/ Verificate l'allineamento delle parti del serie sterzo e serrate le viti dell'attacco manubrio 4 alla coppia di 5 Nm.

12/ Seguite la procedura di regolazione dello sterzo (vedere: espansore).



## ESPANSORE

Con il vostro G85 Cezal troverete un espansore sviluppato specificamente per il canotto di sterzo e preassemblato in fabbrica.

### NOTA:

Non svitate mai l'espansore oltre il punto di arresto, poiché potreste causare danni irreversibili.

1/ Verificate che la forcella sia tagliata correttamente, a 5 mm al di sotto della superficie di appoggio dell'attacco manubrio. L'espansore ha uno spessore della testa di 2 mm; deve quindi essere posizionato sulla linea di taglio del canotto di sterzo. La sua superficie superiore arriverà circa 3 mm sotto la superficie di appoggio del cappello 2. (vedere schema di taglio)

2/ Sgrassate l'interno e l'esterno del canotto di sterzo (con un prodotto sgrassante) nella zona di inserimento dell'espansore e non aggiungete alcun prodotto lubrificante.

Allentate la vite di bloccaggio dell'espansore in modo da poterlo inserire 3 nel canotto senza forzare.

3/ Avvitare leggermente l'espansore 3 nel canotto serrando la vite.

4/ Con una chiave dinamometrica, serrate la vite a una coppia di 8 Nm.

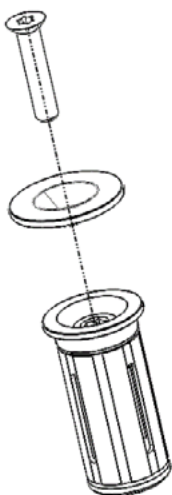
5/ Lubrificate e inserite la vite 1 e il cappello 2.

6/ Eliminate il gioco dello sterzo serrando la vite 1 con una chiave dinamometrica, senza superare i 3 Nm.

7/ Per verificare che la registrazione del gioco sia stata eseguita correttamente: serrate le viti posteriori dell'attacco manubrio 4 alla coppia di 6 Nm.

7.2 Controllate il gioco dello sterzo.

7.3 Se riscontrate gioco, ricontrollate le fasi di montaggio e ripetete l'operazione dopo il primo utilizzo.



## MONTAGGIO DEL MANUBRIO

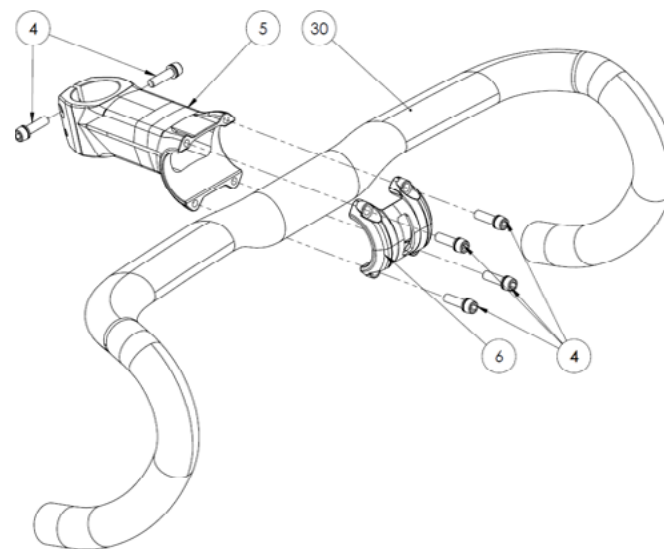
1/ Posizionate il manubrio 30 sull'attacco manubrio 5.

2/ Inserite il coperchio di serraggio 6 sul manubrio 30.

3/ Regolate la vostra posizione, quindi lubrificate e serrate le viti 4 alla coppia di 5 Nm.

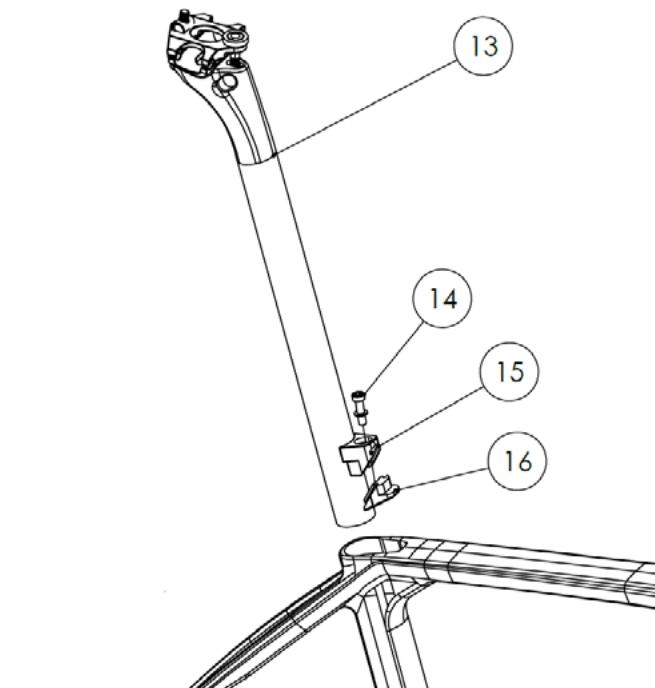
### IMPORTANTE:

Per non danneggiare i componenti, effettuate il serraggio a croce delle viti n°4.





## MONTAGGIO REGGISELLA



- 1/ Sgrassate accuratamente la superficie interna del tubo piantone.
- 2/ Sgrassate il reggisella e inseritelo nel tubo.
- 3/ Inserite le parti inferiore e superiore del sistema di serraggio reggisella 16 e 15 nell'apposita sede del telaio.
- 4/ Regolate la vostra posizione.
- 5/ Serrate la vite del sistema di serraggio reggisella 14 alla coppia di 7 Nm.

### IMPORTANTE:

Dovete rispettare la profondità minima di inserimento del reggisella nel telaio, come indicato sul reggisella stesso.



## PASSAGGIO DEI TUBI IDRAULICI

### IMPORTANTE:

Avete due possibilità di instradamento: la prima prevede un montaggio con tubo idraulico non collegato alla pinza; la seconda prevede il tubo idraulico già collegato alla pinza.

### NOTA:

La vostra bicicletta è progettata per lo standard di fissaggio FLAT MOUNT compatibile 140 / 160 mm posteriore. Lo spessore del carro posteriore in corrispondenza dei fissaggi della pinza è di 25 mm.

1/ Tubo idraulico collegato alla pinza: inserite il tubo del freno posteriore dalla base del telaio, quindi fatelo risalire attraverso il tubo obliquo e il tubo sterzo.

2/ Tubo idraulico collegato alla leva: inserite il tubo attraverso il tubo sterzo, poi fatelo scendere lungo il tubo obliquo fino a uscire dalla base sinistra del telaio.

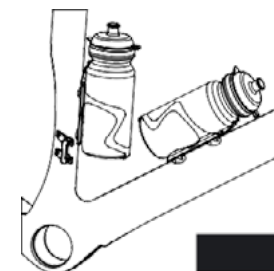
3/ Ricordate di inserire il tubo in schiuma.

## PORTABORRACCIA

La vostra G85 Cezal è dotata di fissaggi per due portaborracce: uno sul tubo sella e uno sul tubo obliquo. Svitare le quattro viti M5. Montate i portaborracce (fare riferimento alla relativa istruzione del prodotto), quindi lubrificate e serrate nuovamente le viti alla coppia di 4 Nm.

### ATTENZIONE:

Utilizzate esclusivamente le viti fornite in origine.





---

## MOVIMENTO CENTRALE

---

Il vostro movimento centrale è nello standard T47 85,5 mm.

### IMPORTANTE:

Si consiglia vivamente di rivolgersi al rivenditore LOOK più vicino per ulteriori informazioni sui movimenti centrali compatibili.

---

## MONTAGGIO DELLE RUOTE

---

Seguire le istruzioni di montaggio del produttore.

I nostri forcellini seguono lo standard per asse passante LOOK con testa conica per eliminare ogni gioco assiale e radiale (coppia di serraggio 11 Nm).

Il G85 Cezal è progettato per accettare ruote con pneumatici di dimensioni massime di:

- 57 mm (2.20) all'anteriore
- 50 mm in trasmissione 1x (monocorona) al posteriore
- 45 mm in trasmissione 2x (doppia corona) al posteriore

Si prega di notare che il controllo del passaggio dello pneumatico nel telaio resta responsabilità dell'utilizzatore. In funzione del modello di pneumatico e della larghezza interna delle ruote utilizzate, questo spazio può variare, e l'insieme può talvolta superare la dimensione teorica.

Vi consigliamo quindi:

- Di verificare la sezione reale ruota + pneumatico, al 80% della pressione massima raccomandata, 24 ore dopo il montaggio del pneumatico sul cerchio.
- Di tenere conto delle condizioni di utilizzo per garantire un adeguato passaggio in condizioni di fango; in tali casi si consiglia una sezione massima di 45 mm al posteriore.

**IMPORTANTE:** lubrificare sempre le filettature degli assi delle ruote prima del montaggio.



---

## MANUTENZIONE

---

Il controllo e la manutenzione sono fondamentali per la vostra sicurezza e la durata del prodotto.

Una bicicletta e dei componenti non correttamente mantenuti possono rompersi o funzionare in modo anomalo, con rischio di incidenti che possono causare morte, lesioni gravi o paralisi.

Per ulteriori informazioni sugli obblighi di manutenzione, consultate il nostro sito [www.lookcycle.com](http://www.lookcycle.com) nella sezione POLITICA DI GARANZIA > MANUTENZIONE.

---

## ASSISTENZA POST-VENDITA

---

Nonostante tutta la cura apportata alla nostra produzione, se dovesse comparire un difetto o se fosse necessaria una riparazione, rivolgetevi al vostro rivenditore autorizzato LOOK portando il prodotto difettoso accompagnato dalla fattura d'acquisto e precisando il malfunzionamento, oppure contattate il nostro servizio clienti all'indirizzo [info@lookcycle.com](mailto:info@lookcycle.com).

---

## GARANZIA

---

### GARANZIA LEGALE

LOOK, attraverso i suoi agenti e distributori autorizzati nel paese in cui il prodotto è stato acquistato, garantisce le proprie biciclette/telai contro le non conformità e i vizi occulti (1) per un periodo di due anni (2) a partire dalla data di acquisto.

(1) I vizi occulti riguardano esclusivamente la legislazione francese, articoli 1641–1649 del codice civile.

(2) Alcuni paesi o stati consentono una limitazione temporale superiore per una garanzia implicita e/o l'esclusione o limitazione dei danni diretti o indiretti; ciò implica che il limite sopra descritto potrebbe non essere applicabile. Questa garanzia limitata vi conferisce diritti legali specifici, ma anche eventualmente altri diritti che variano in base alle legislazioni locali.

Per maggiori informazioni sulla copertura della garanzia legale, consultate il nostro sito [www.lookcycle.com](http://www.lookcycle.com) nella sezione POLITICA DI GARANZIA > GARANZIA LEGALE.

## GARANZIA A VITA

### Condizioni:

Per convalidare la garanzia a vita, la registrazione della bicicletta deve essere effettuata entro 30 giorni dalla data di acquisto. Il modulo di registrazione deve essere compilato correttamente.

Se registrate la vostra bicicletta entro dieci giorni dalla data di acquisto, otterrete inoltre:

- Il nostro programma di sostituzione “Contratto di Fiducia.”
- Il controllo di sicurezza del telaio e della forcella.

### COPERTURA

La qualità e l'affidabilità dei nostri prodotti, che controlliamo dalla progettazione fino alla commercializzazione, ci permettono, attraverso i nostri agenti e distributori autorizzati, di offrirvi, in estensione alle garanzie legali, una garanzia a vita gratuita sui telai e sulle forcelle delle biciclette LOOK. Questa garanzia a vita è valida esclusivamente per il primo acquirente e non è trasferibile.

Attenzione: la garanzia a vita non si applica alla verniciatura e alle finiture, né ai componenti diversi dal telaio e dalla forcella. Nell'ambito della garanzia a vita, LOOK si limita alla riparazione o alla sostituzione, a esclusiva discrezione di LOOK, di tutto o parte del prodotto interessato.

Per ulteriori informazioni sulle condizioni e sulla copertura della garanzia a vita, consultate il nostro sito [www.lookcycle.com](http://www.lookcycle.com) nella sezione POLITICA DI GARANZIA > GARANZIA A VITA.

Questo manuale non può essere utilizzato né riprodotto, nemmeno parzialmente, in qualsiasi forma e con qualsiasi mezzo, senza la preventiva autorizzazione scritta di LOOK.



**ES**

---

**¡ENHORABUENA!**

---

Has elegido la bicicleta G85 Cezal de LOOK.

Muchas gracias por la confianza depositada en nuestros productos. Al elegir esta nueva bicicleta de LOOK, te beneficias de un producto de alta tecnología y de diseño francés.

El cuadro y sus componentes periféricos LOOK, idénticos a los que llevan los equipos profesionales, se controlan durante toda su fabricación y te aportarán plena satisfacción.

Nuestros productos cumplen las diferentes normas europeas e internacionales vigentes, incluso las superan.

Los productos LOOK están protegidos por los derechos de la propiedad industrial. Más información en [www.lookcycle.com/patents](http://www.lookcycle.com/patents)

Antes de su uso, lee estas instrucciones en su totalidad. Respeta todos los consejos indicados para aprovechar plenamente todo lo que ofrece este producto de alta calidad.

Para el montaje, se aconseja recurrir a los servicios de un distribuidor autorizado de LOOK.

LOOK se reserva el derecho de modificar las especificaciones del producto sin aviso con el fin de mejorarlo.

**REGISTRO Y GARANTÍA DE POR VIDA DE LA BICICLETA**

Al registrar tu bicicleta LOOK, entrarás a formar parte de nuestros clientes privilegiados y podrás beneficiarte de la garantía de por vida del cuadro y la horquilla, así como de otros servicios.

Consulta más información sobre las condiciones, las ofertas y la cobertura del registro en línea en nuestro sitio web [www.lookcycle.com](http://www.lookcycle.com),

en el apartado **POLÍTICA DE GARANTÍA > REGISTRO EN LÍNEA**.

---

## INFORMACIÓN IMPORTANTE

---

Para consultar las instrucciones completas relativas al uso seguro, el mantenimiento, los ajustes, el engrase, el transporte y el reciclaje de la bicicleta, lee el manual general proporcionado en papel dentro de la bolsa que acompaña a la bicicleta o que está disponible en versión digital en el sitio web de LOOK Cycle en la siguiente dirección:

<https://www.lookcycle.com/download//products-bikes-2020/downloads/bike-product-page-documents-download-manuals-look-bikes-en-fr.pdf>

### ADVERTENCIA SOBRE PRODUCTOS FALSIFICADOS:

El uso de productos falsificados es muy peligroso y puede causaros a ti y a terceros caídas graves que pueden provocar lesiones importantes e incluso mortales.

Más información en el apartado POLÍTICA DE GARANTÍA > FALSIFICACIÓN de nuestro sitio [www.lookcycle.com](http://www.lookcycle.com).

Para conocer más detalles sobre la INFORMACIÓN IMPORTANTE que deben respetarse, consulta el apartado POLÍTICA DE GARANTÍA > INFORMACIÓN IMPORTANTE de nuestro sitio web [www.lookcycle.com](http://www.lookcycle.com).

Si no puedes acceder a nuestro sitio web, podemos proporcionarte nuestras políticas de garantía en papel por medio de un distribuidor.

---

## PRESENTACIÓN DEL PRODUCTO

---

La LOOK G85 Cezal es una bicicleta de carbono que ha desarrollado íntegramente LOOK Cycle. Está destinada a la práctica del gravel (ciclismo en asfalto, carreteras no asfaltadas, pistas y caminos sin superación de obstáculos) y a la práctica del ciclismo de carretera. Se beneficia de la experiencia única de nuestra empresa y de un diseño fruto de un saber hacer francés, desde las primeras fases de desarrollo hasta el montaje, el control de calidad y la comercialización.

Tu bicicleta LOOK se entrega con este manual para guiarte en la instalación, el mantenimiento y la compatibilidad de los distintos elementos del cuadro y de los componentes. Tu distribuidor LOOK

---

## COMPROBACIÓN ANTES DE LA INSTALACIÓN

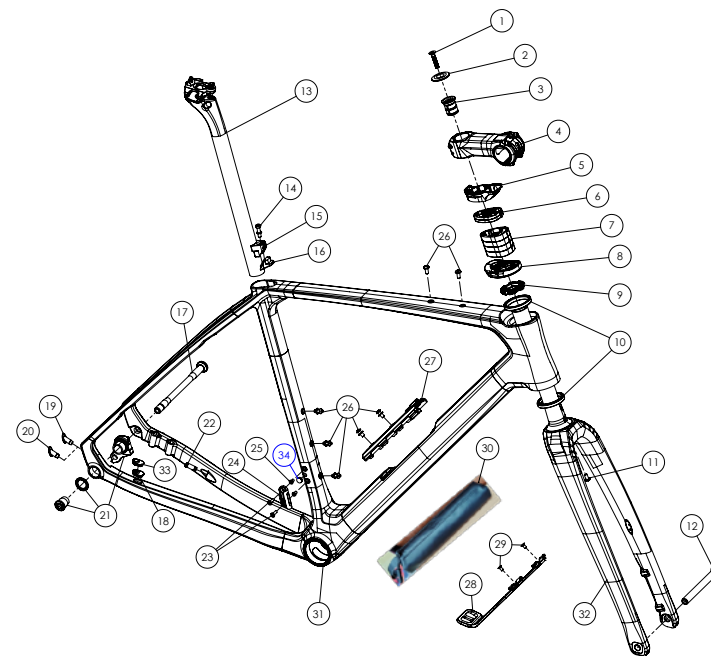
---

Si has adquirido un juego de cuadro para montar tu bicicleta, ten en cuenta que incluye lo siguiente:

- La horquilla, el juego de dirección y la funda para la caja de herramientas.
- El recorrido de los cables del desviador para montar un grupo mecánico.
- La bolsa con las piezas para adaptar la bicicleta a las configuraciones mecánica, eléctrica y sin cables.
- Los ejes pasantes específicos.

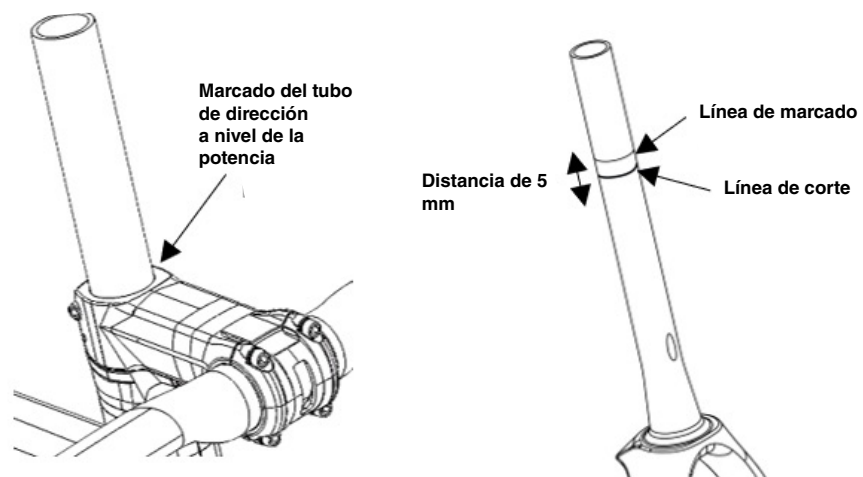
es también un interlocutor privilegiado, en caso de necesidad, y para la realización del mantenimiento o el cambio de piezas.

NO.	Name	Spec.	Torque	Qty	Unit	
1	Screw	M6*P1.0*L30mm	2Nm	1	pcs	
2	Top cap	TK2863-1		1	pcs	
3	expander	TH-863-1	8Nm	1	set	
4	Stem			1	set	
5	Stem cable guide			1	pcs	
6	Head spacer	5mm / half		4	pcs	
7	Head spacer	10mm / half		8	pcs	
8	Headset cap	New headset cap		1	set	
9	compress ring	765 systems		1	pcs	
10	Bearing	Φ49.5*Φ40*6.5mm		2	pcs	
11	Screw	M5*P0.8*10mm+Φ10*1mm	4Nm	1	set	
12	Front thru axle	M12*P1.5*L115mm	11Nm	1	pcs	
13	Seatpost	Φ27.2		1	pcs	
14	TorX Screw	M5*P0.8*20mm+Φ8.7*1mm	7Nm	1	pcs	
15	Wedge Top part			1	pcs	
16	Wedge low part			1	pcs	
17	Rear thru Axle	for UDH/M12*P1.0*L165mm	11Nm	1	pcs	
18	cable plug	Mechanical cable routing		1	pcs	
19	cable plug	DI2 cable routing		1	pcs	
20	cable plug	Hole cover		1	pcs	
21	UDH Hanger	SRAM UDH Hanger	25Nm	1	set	
22	cable plug	for rear disc brake		1	pcs	
23	Screw	M4*P0.7*14mm	3Nm	2	pcs	
24	FD hanger	AL 6061/T6		1	pcs	
25	Screw	M4*P0.7*8mm	3Nm	2	pcs	
26	Screw	M5*P0.8*12mm+Φ10*1mm	4Nm	XS / S ML/XL	6 7	set
27	Toolbox	TOOLBOX		1	set	
28	cable guide	For D/T cable routing		1	pcs	
29	Screw	M4*P0.7*8mm	3Nm	2	pcs	
30	Pouch	for DT storage		1	pcs	
31	Frame	Size: XS / S / M / L / XL		1	pcs	
32	Fork	Muscular fork		1	pcs	
33	cable plug	Hole cover		1	pcs	
34	cable plug	Hole cover		1	pcs	



## CORTE DEL TUBO DE DIRECCIÓN DE LA HORQUILLA

Asegúrate de que la horquilla esté bien cortada, a 5 mm por debajo de la superficie de apoyo de la potencia.



### CONSEJOS PARA CORTAR EL TUBO DE DIRECCIÓN

El corte es una operación delicada. Para efectuarlo correctamente, haz lo siguiente:

Usa una sierra especial para carbono o, en su defecto, una hoja de sierra para metal ligeramente desgastada para no arrancar las fibras de carbono de la superficie.

Después del corte, elimina las posibles rebabas con papel de lija fino.

Atención: Respeta los límites máximos de corte indicados en los productos.

## CABLEADO COMPLETO DE LA G85 Cezal

### IMPORTANTE:

El cuadro de la G85 Cezal es compatible con la mayoría de los grupos electrónicos del mercado. También es compatible con la mayoría de los grupos mecánicos monoplato del mercado; sin embargo, no lo es con grupos mecánicos de doble plato. Para informarte en más detalle sobre las compatibilidades, consulta a un distribuidor de LOOK.

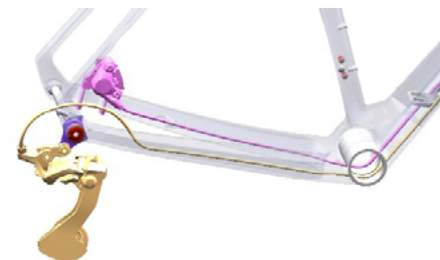
### TENDIDO DE CABLES PARA CONFIGURACIÓN MECÁNICA:



1/ Monta el sillín (ver: Montaje de la tija del sillín).

2/ Al montar el cuadro, es imprescindible sujetarlo con la tija del sillín apretada a un par de 7 Nm. De esta forma, se facilita el acceso por el tubo de dirección y el pedalier para colocar las fundas y el latiguillo del freno trasero.

3/ Introduce primero la funda del cambio trasero por el orificio situado en la base derecha del cuadro (añade la guía de la funda 18). Hazla subir por la parte inferior del pedalier pasando por debajo de los 3 puntos de la pieza guía de cables 28.



4/ Introduce el latiguillo del freno trasero en la guía de cables 22 y luego en la base trasera izquierda del cuadro. Pásalo por la parte inferior del pedalier y súbelo por el tubo diagonal. El latiguillo debe salir por la parte superior del tubo de dirección.

Introduce en el latiguillo del freno trasero y en la funda del cambio trasero un tubo de espuma lo suficientemente largo como para que pase por debajo de los tres puntos de la pieza guía de cables 28 y fija la pieza 28 con los dos tornillos 29, incluidos.





5/ Pasa el latiguillo del freno delantero por el brazo izquierdo de la horquilla y sácalo por la parte superior del tubo de dirección. Introduce un tubo de espuma en el latiguillo del freno trasero y en las dos fundas del cambio.



6/ Finaliza el tendido introduciendo las fundas y los latiguillos en todas las piezas del juego de dirección. Asegúrate de colocarlos correctamente sin cruzarlos. A continuación, conecta los mandos siguiendo las instrucciones del fabricante.



7/ Monta la arandela UDH. Introduce el tornillo UDH por la arandela y en la rosca de la patilla UDH (pieza 21). Aprieta el tornillo con el par de apriete recomendado (25 Nm). El tornillo de la patilla UDH tiene la rosca invertida.

NUNCA apliques grasa en la patilla UDH.

8/ Siguiendo las recomendaciones del fabricante, instala y tiende los cables del grupo.

9/ Coloca los tapones en las entradas de las fundas que no se utilicen.

10/ Finaliza el montaje del tubo de dirección y del manillar siguiendo las instrucciones detalladas (ver: Juego de dirección).

### TENDIDO DE CABLES DE LA CONFIGURACIÓN ELÉCTRICA (Shimano):



1/ Coloca el cuadro en posición horizontal sobre una superficie limpia para no dañarlo.

2/ Sube el cable del desviador delantero por el orificio situado en el lateral derecho del tubo del sillín y sácalo por la parte superior de ese tubo.

Sube también el cable del desviador trasero por el orificio situado detrás de la base derecha (hacia el desviador trasero) y continúa su recorrido por todo el tubo del sillín hasta que salga por la parte superior de ese tubo.



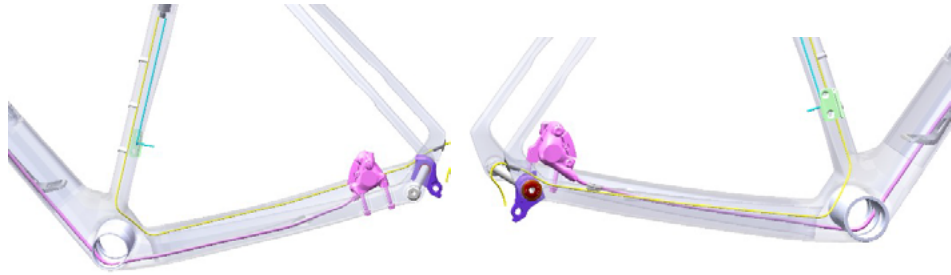
3/ Tiende los cables del grupo eléctrico y coloca la batería en la tija del sillín según las recomendaciones del fabricante y utilizando el adaptador previsto para ello.

4/ Monta la tija de sillín siguiendo las instrucciones detalladas (ver: Montaje de la tija del sillín). Atención: Si no consigues colocar el sillín, es posible que los cables estén impidiendo el montaje. Retira el sillín y ajusta los cables antes de volver a intentarlo.

5/ Para continuar el montaje de la bicicleta, debes utilizar un soporte de taller. Es imprescindible sujetar el cuadro por la tija del sillín, apretada a un par de 7 Nm. En un primer momento, el cuadro debe estar sin componentes para facilitar el acceso al tubo de dirección y al pedalier.



6/ Introduce el latiguillo del freno trasero en la guía de cables 22 y luego en la base trasera izquierda del cuadro. Pásalo por la parte inferior del pedalier y súbelo por el tubo diagonal. El latiguillo debe salir por la parte superior del tubo de dirección.



7/ Pasa el latiguillo del freno delantero por el brazo izquierdo de la horquilla hasta que salga por la parte superior del tubo de dirección.

8/ Introduce en el latiguillo del freno trasero un tubo de espuma que deberás tener preparado.



9/ Finaliza el tendido pasando los latiguillos por todas las piezas del juego de dirección, por la guía y por debajo de la potencia. A continuación, conecta los mandos siguiendo las instrucciones del fabricante.



10/ Monta la arandela UDH. Introduce el tornillo UDH por la arandela y en la rosca de la patilla UDH (pieza 21). Aprieta el tornillo con el par de apriete recomendado (25 Nm). El tornillo de la patilla UDH tiene la rosca invertida.

NUNCA apliques grasa en la patilla UDH.

11/ Siguiendo las recomendaciones del fabricante, instala el grupo.

12/ Coloca los tapones en los latiguillos y en los orificios que no se utilicen.

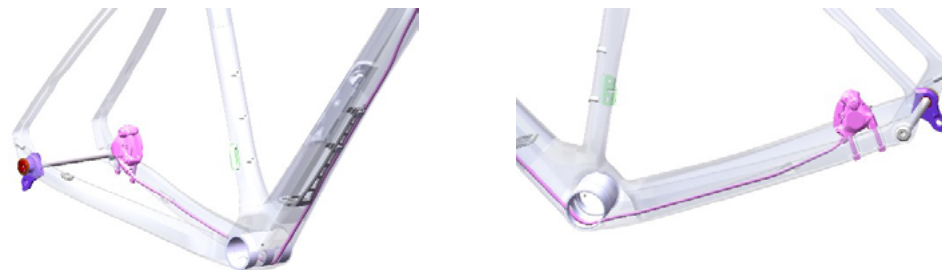
13/ Finaliza el montaje de la horquilla siguiendo las instrucciones detalladas (ver: juego de dirección).

**CONFIGURACIÓN DEL ENRUTADO ELÉCTRICO WIRELESS:**

1/ Monta la tija de sillín (ver: Montaje de la tija del sillín).

2/ Durante el enrutado del cuadro, es imprescindible sujetarlo con la tija del sillín apretada a un par de 7 Nm. De esta forma, se facilita el acceso al tubo de dirección y al pedalier.

3/ Introduce el latiguillo del freno trasero en la guía de cables n.º 22 y luego en la base trasera izquierda del cuadro. Pásalo por la parte inferior del pedalier y súbelo por el tubo diagonal. El cable debe salir entonces por la parte superior del tubo de dirección. (Montaje Campagnolo: seguir el recorrido inverso desde el tubo de dirección).



4/ Pasa el latiguillo del freno delantero por el brazo izquierdo de la horquilla hasta que salga por la parte superior del tubo de dirección.

5/ Introduce en el latiguillo del freno trasero un tubo de espuma que deberás tener preparado.



6/ Finaliza el tendido pasando los latiguillos por todas las piezas del juego de dirección, por la guía y por debajo de la potencia. A continuación, conecta los mandos siguiendo las instrucciones del fabricante.



7/ Coloca la arandela UDH. Introduce el tornillo UDH por la arandela y en la rosca de la abrazadera UDH (pieza 21). Aprieta el tornillo al par de apriete recomendado (25 Nm). El tornillo de la patilla UDH tiene la rosca invertida.

NUNCA apliques grasa en la patilla UDH.

8/ Siguiendo las recomendaciones del fabricante, instala y tiende los cables del grupo.

9/ Coloca los tapones en los latiguillos y en los orificios que no se utilicen.

10/ Finaliza el montaje de la horquilla siguiendo las instrucciones detalladas.  
(Ver: Juego de dirección).

#### ADVERTENCIA:

Para efectuar un montaje con la tecnología «Full Mount», es necesario desmontar la patilla UDH antes de instalar la pieza de inserción del cuadro para casquillos y luego montar el desviador y su sistema de fijación directamente en el cuadro.

Sigue las recomendaciones del manual de SRAM, en la sección «Instalación del sistema XPLR AXS», que se incluye en la bolsa de la bicicleta o que puede consultarse en línea en el sitio web de SRAM.

## JUEGO DE DIRECCIÓN

MONTAJE DEL JUEGO DE DIRECCIÓN CON POSICIÓN CONOCIDA:

**NOTA:** Para el montaje completo del juego de dirección LOOK, se recomienda encarecidamente ponerse en contacto con un distribuidor autorizado de LOOK.

1/ Engrasa la superficie de apoyo superior del cuadro y coloca un rodamiento 10 sobre ella.

2/ Engrasa la superficie de apoyo inferior del cuadro y de la horquilla, coloca un rodamiento 10 en el cuadro asegurándote de que el bisel exterior quede hacia el interior del tubo de dirección y encaja la horquilla en el cuadro.

3/ Engrasa e inserta el anillo de compresión 12 en la horquilla hasta el rodamiento superior.

4/ Asegúrate de que la junta quede bien encajada en el espaciador de unión 8 de la horquilla y desliza el conjunto hasta el anillo de compresión 9.

5/ Inserta los espaciadores de elevación deseados (6 y 7) de 5 o 10 mm con las fundas en su interior, sin superar los 50 mm.

6/ Monta la guía de cables 5 colocando los cables por encima de esta pieza.

7/ Desengrasa la potencia 4 y móntala presionando con fuerza para contrarrestar la rigidez de las fundas y hacer que adopten la curvatura de la guía. Procura colocar bien los latiguillos o las fundas.

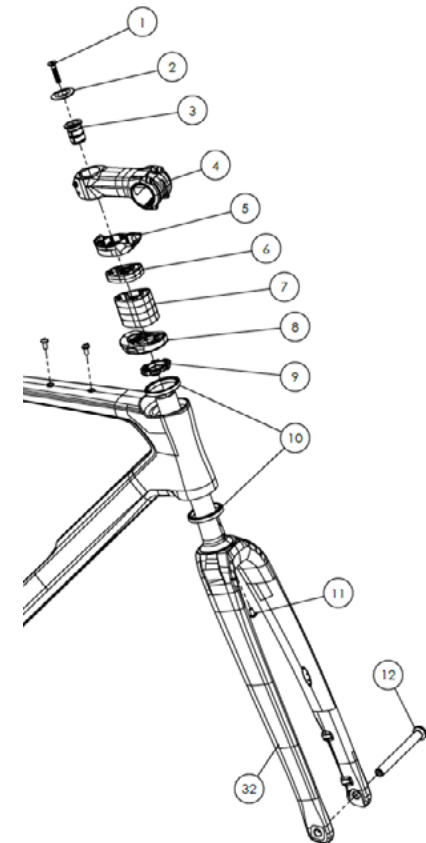
8/ Corta el tubo de dirección si llevas a cabo el montaje definitivo a una altura inferior a la de fábrica (ver: Instrucciones del expansor).

9/ Coloca el expansor 3 y apriétalo con un par de 8 Nm (ver: Instrucciones del expansor).

10/ Coloca el tornillo 1 y la tapa 2 y apriétalos con un par máximo de 2 Nm para quitar la holgura de la dirección.

11/ Comprueba que las piezas del juego de dirección estén bien alineadas y aprieta los tornillos de la potencia 4 con un par de apriete de 5 Nm.

12/ Sigue el procedimiento de ajuste de la dirección (ver: Expansor).



## EXPANSOR

1/ Asegúrate de que la horquilla esté bien cortada, 5 mm por debajo de la superficie de apoyo de la potencia. El expansor tiene un grosor de cabeza de 2 mm, por lo que debe colocarse sobre el corte del tubo de dirección de la horquilla. Su superficie superior quedará entonces a unos 3 mm por debajo de la superficie de apoyo de la tapa 2. (Ver el esquema del corte más abajo).

2/ Desengrasa el interior y el exterior del tubo de dirección de la horquilla (con un producto desengrasante) en la zona de inserción del expansor y no añadas ningún producto graso.

Afloja el tornillo de bloqueo del expansor para poder deslizar el expansor 3 dentro del tubo de dirección sin forzar.

3/ Atornilla ligeramente el expansor 3 dentro del tubo de dirección apretando el tornillo.

4/ Con una llave dinamométrica, aprieta el tornillo a un par de 8 Nm.

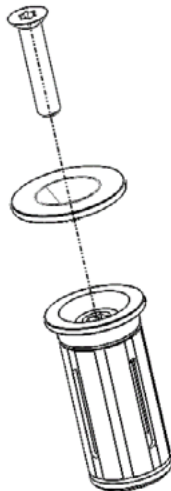
5/ Engrasa e inserta el tornillo 1 y la tapa 2.

6/ Corrige la holgura de la dirección apretando el tornillo 1 con una llave dinamométrica sin superar los 3 Nm.

7/ Para comprobar si la holgura se ha quitado correctamente, aprieta los tornillos traseros de la potencia 4 a un par de 6 Nm.

7.2 Comprueba la holgura de la dirección.

7.3 Si detectas holgura, vuelve a revisar los pasos de montaje y repite la operación después de la primera salida en bici.



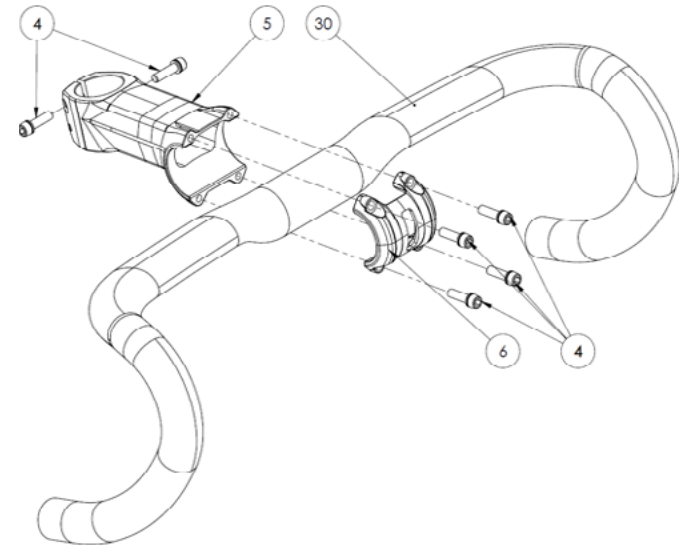
## MONTAJE DEL MANILLAR

1/ Coloca el manillar 30 en la potencia 5.

2/ Coloca la tapa de fijación 6 sobre el manillar 30.

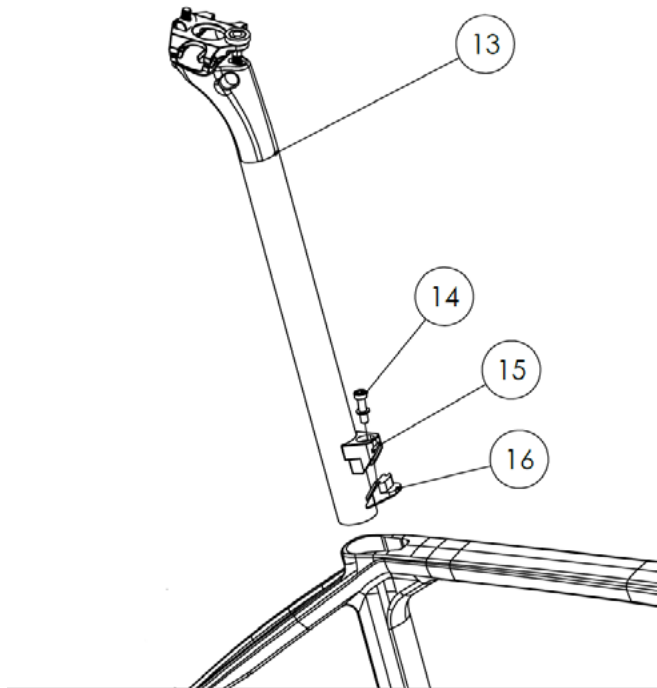
3/ Ajusta tu posición y engrasa y aprieta los tornillos 4 con un par de 5 Nm.

**Importante: Para no dañar los productos, aprieta los tornillos 4 siguiendo un patrón en estrella.**





## MONTAJE DE LA TIJA DEL SILLÍN



1/ Desengrasa la superficie interior del tubo del sillín.

2/ Desengrasa la tija del sillín e introdúcela en el tubo.

3/ Inserta las piezas inferior y superior del sistema de sujeción de la tija del sillín (16 y 15) en el hueco del cuadro previsto para ello.

4/ Ajusta tu posición.

5/ Aprieta el tornillo del sistema de sujeción de la tija del sillín 14 con un par de 7 Nm.

**IMPORTANTE:** Debes respetar la profundidad mínima de inserción de la tija del sillín en el cuadro, tal y como se indica en la propia tija.



## TENDIDO DE LOS LATIGUILLOS

**IMPORTANTE:** Tienes dos opciones de tendido: en la primera, el latiguillo no está conectado a la pinza, mientras que en la segunda, está preconectado a la pinza.

**NOTA:** La bicicleta está diseñada con el estándar de fijación FLAT MOUNT compatible con 140/160 mm en la parte trasera. El grosor de la base a la altura de las fijaciones de la pinza trasera es de 25 mm.

1/ Latiguillo conectado a la pinza: introduce el latiguillo del freno trasero por la base del cuadro y súbelo por el tubo diagonal y el juego de dirección.

2/ Latiguillo conectado a la maneta: introduce el latiguillo por el juego de dirección, bájalo por el tubo diagonal y sácalo por la base izquierda del cuadro.

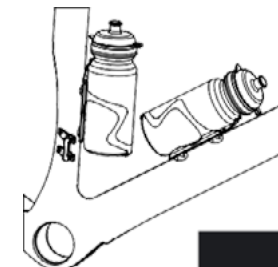
3/ Recuerda colocar el tubo de espuma.

## HIDRATACIÓN

La bicicleta G85 Cezal está equipada con fijaciones para montar dos portabidones: uno en el tubo vertical y otro en el diagonal.

Desatornilla los cuatro tornillos M5. Monta los portabidones (consulta las instrucciones del producto correspondiente) y engrasa y vuelve a apretar los tornillos con un par de 4 Nm.

Atención: Utiliza únicamente los tornillos suministrados de serie.






---

## CAJA DEL PEDALIER

---

La caja del pedalier es del estándar T47 de 85,5 mm.

**IMPORTANTE: Te recomendamos encarecidamente que te pongas en contacto con un distribuidor de LOOK para informarte en más detalle sobre las cajas de pedalier compatibles.**

---

## MONTAJE DE LAS RUEDAS

---

Sigue las indicaciones de montaje del fabricante.

Nuestras punteras de horquilla cumplen con el estándar de eje pasante de LOOK con cabeza cónica para evitar cualquier holgura axial o radial (par de apriete: 11 Nm).

La G85 Cezal está diseñada para montar ruedas con neumáticos de tamaño máximo de:

- 57 mm (2,20 pulgadas) en la parte delantera.
- 50 mm en transmisión 1x (monoplato) en la parte trasera.
- 45 mm en transmisión 2x (plato doble) en la parte trasera.

Ten en cuenta que la comprobación del espacio libre del neumático en la llanta es responsabilidad del usuario. Dependiendo del modelo de neumático y del ancho interior de las llantas utilizadas, este espacio libre puede ser mayor o menor y, en ocasiones, el conjunto puede superar las dimensiones teóricas. Por lo tanto, recomendamos:

- Comprobar la sección real del conjunto de rueda y neumático al 80 % de la presión máxima recomendada 24 horas después de montar el neumático en la llanta.
- Tener en cuenta el uso para garantizar un espacio suficiente en condiciones de barro, para lo cual recomendamos una sección máxima de 45 mm en la rueda trasera.

**Importante: Engrasa siempre las roscas de los ejes de las ruedas antes del montaje.**




---

## MANTENIMIENTO

---

La revisión y el mantenimiento son importantes para tu seguridad y la vida útil del producto.

Las bicicletas y los componentes que no se mantengan adecuadamente podrán romperse o fallar pudiendo provocar un accidente en el que podrías morir, sufrir lesiones graves o quedar paralizado.

Consulta más información sobre las obligaciones de mantenimiento en nuestro sitio web [www.lookcycle.com](http://www.lookcycle.com),

en el apartado POLÍTICA DE GARANTÍA > MANTENIMIENTO.

---

## SERVICIO POSVENTA

---

A pesar del esmero que ponemos en la fabricación de nuestros productos, si aparece algún defecto o es necesaria una reparación, dirígete a un distribuidor autorizado de LOOK llevando el producto defectuoso junto con la factura de compra y una descripción del problema, o ponte en contacto con el servicio de atención al cliente escribiendo a [info@lookcycle.com](mailto:info@lookcycle.com)

---

## GARANTÍA

---

### GARANTÍA LEGAL

LOOK, por medio de sus agentes y distribuidores autorizados en el país donde se haya comprado el producto, garantiza sus bicicletas y cuadros contra defectos de conformidad y vicios ocultos (1) durante un periodo de dos años (2) a partir de la fecha de compra.

(1) Los vicios ocultos se rigen únicamente por la legislación francesa: artículos de 1641 a 1649 del Código Civil francés.

(2) Algunos países o estados permiten una duración superior para una garantía implícita o la exclusión o limitación de daños directos o consecuentes, lo que implica que el límite descrito anteriormente no se aplicaría. Esta garantía limitada te otorga derechos legales específicos, pero también, posiblemente, otros derechos, que varían según las legislaciones del país en cuestión.

Consulta más información sobre la cobertura de la garantía legal en nuestro sitio web [www.lookcycle.com](http://www.lookcycle.com), EN EL APARTADO POLÍTICA DE GARANTÍA > GARANTÍA LEGAL.

## GARANTÍA DE POR VIDA

### Condiciones:

Para validar la garantía de por vida, el plazo de registro de la bicicleta no debe superar los 30 días desde la fecha de compra. El formulario de registro debe estar correctamente cumplimentado. Si registras tu bicicleta en los diez días siguientes a la fecha de compra, obtendrás, además de la garantía de por vida:

- Nuestro programa de sustitución «Contrato confianza».
- La revisión de seguridad del cuadro y la horquilla.

### COBERTURA:

La calidad y la fiabilidad de nuestros productos, las cuales controlamos desde el diseño hasta la comercialización, nos permiten, a través de los agentes y distribuidores autorizados, ofrecerte, además de las garantías legales, una garantía de por vida gratuita para los cuadros y las horquillas de las bicicletas LOOK. Esta garantía de por vida es válida únicamente para el primer comprador y no es transferible. Atención: La garantía de por vida no se aplica a la pintura, al acabado, a los componentes distintos del cuadro ni a la horquilla. En el marco de la garantía de por vida, LOOK se limita a la reparación o al cambio, a su entera discreción, de todo o parte del producto afectado.

Consulta más información sobre las condiciones y la cobertura de la garantía de por vida en nuestro sitio web [www.lookcycle.com](http://www.lookcycle.com),

en el apartado POLÍTICA DE GARANTÍA > GARANTÍA DE POR VIDA.

El presente manual no puede utilizarse ni reproducirse, ni siquiera parcialmente, en ninguna forma y por ningún medio, sin la autorización por escrito de LOOK.



**DE**

---

**GLÜCKWUNSCH!**

---

Du hast dich für das LOOK G85 Cezal entschieden. Wir danken dir für das Vertrauen, das du in unsere Produkte setzt. Mit der Wahl dieses neuen LOOK-Fahrrads profitierst du von einem hochwertigen, in Frankreich entwickelten Hightech-Produkt.

Dein Rahmen und die LOOK-Komponenten entsprechen exakt dem Material der Profiteams. Dank lückenloser Qualitätskontrollen während der Fertigung garantieren sie dir Performance auf höchstem Niveau.

Höchste Sicherheit ist unser Anspruch – deshalb erfüllen unsere Produkte nicht nur alle europäischen und internationalen Normen, sondern gehen in vielen Bereichen weit über die Anforderungen hinaus.

LOOK-Produkte sind durch gewerbliche Schutzrechte geschützt. Weitere Informationen findest du unter [www.lookcycle.com/patents](http://www.lookcycle.com/patents)

Bitte lies vor der ersten Nutzung die gesamte Bedienungsanleitung sorgfältig durch und befolge die Empfehlungen, damit du die Vorteile dieses hochwertigen Produkts vollständig nutzen kannst.

Wir empfehlen dir, die Montage von einem autorisierten LOOK-Händler durchführen zu lassen.

LOOK behält sich das Recht vor, Produktspezifikationen ohne vorherige Ankündigung

zum Zweck der Produktverbesserung zu ändern.

**REGISTRIERUNG UND LEBENSLANGE  
GARANTIE DEINES FAHRRADS**

Die Registrierung deines LOOK-Fahrrads ermöglicht dir, Teil unseres privilegierten Kundenkreises zu werden und von der lebenslangen Garantie auf Rahmen und Gabel sowie weiteren Dienstleistungen zu profitieren.

Weitere Informationen zu Bedingungen, Angeboten und dem Umfang der Online-Registrierung findest du auf unserer Website [www.lookcycle.com](http://www.lookcycle.com)

unter der Rubrik  
**GARANTIEBESTIMMUNGEN > ONLINE-  
REGISTRIERUNG.**

---

**WICHTIGE INFORMATIONEN:**


---

Wichtige Hinweise für den sicheren Betrieb, die Pflege und Einstellung sowie den Transport und die Entsorgung deines Bikes entnimmst du bitte dem allgemeinen Handbuch. Dieses liegt gedruckt in deiner Zubehörtasche bereit oder steht digital auf der Website von LOOK CYCLE für dich zum Download:

<https://www.lookcycle.com/download//products-bikes-2020/downloads/bike-product-page-documents-download-manuals-look-bikes-en-fr.pdf>

Warnhinweis zu gefälschten Produkten:

Die Verwendung nicht originaler Produkte birgt extreme Sicherheitsrisiken. Materialversagen kann schwere Unfälle verursachen, die für dich oder Dritte zu erheblichen Verletzungen oder sogar zum Tod führen können.

Weitere Informationen findest du auf unserer Website [www.lookcycle.com](http://www.lookcycle.com)

unter der Rubrik  
GARANTIEBESTIMMUNGEN >  
PRODUKTPIRATERIE

WICHTIGE INFORMATIONEN, die unbedingt zu beachten sind, findest du auf unserer Website [www.lookcycle.com](http://www.lookcycle.com)

unter der Rubrik  
GARANTIEBESTIMMUNGEN > WICHTIGE  
INFORMATIONEN

Wenn du keinen Zugriff auf unsere Website hast, können wir dir unsere Garantiebestimmungen auch in Papierform über deinen Händler zur Verfügung stellen.

---

**PRODUKTVORSTELLUNG**


---

Das LOOK G85 Cezal ist ein komplett eigenentwickeltes Carbon-Fahrrad von LOOK Cycle. Es ist für den Gravel- und Straßeneinsatz bestimmt und eignet sich für Asphalt, unbefestigte Straßen sowie Wege und Pfade ohne größere Hindernisse.

In diesem Bike vereinen sich unsere jahrzehntelange Erfahrung und echtes französisches Know-how – von der ersten Skizze über die Montage bis hin zur finalen Qualitätskontrolle und dem Vertrieb.

Dieses Handbuch dient dir als Leitfaden für die

---

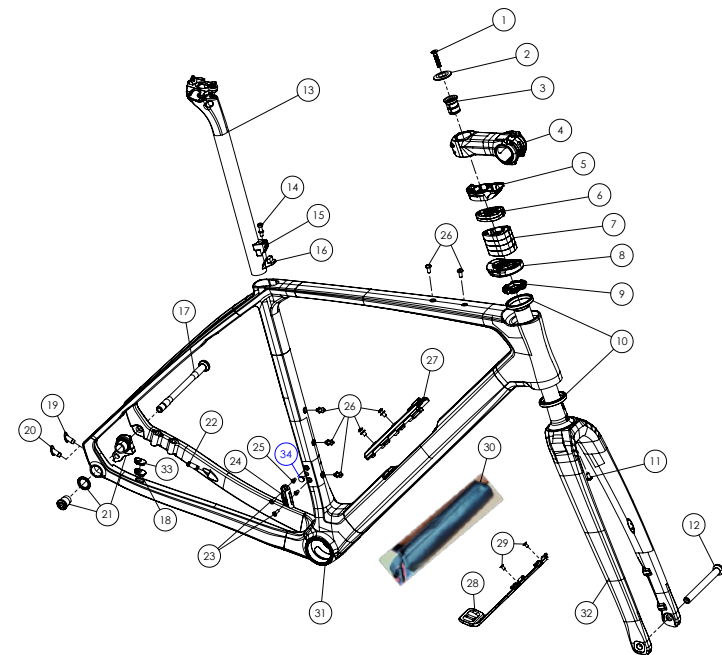
**KONTROLLE VOR DER MONTAGE:**


---

Falls du dich für ein Rahmenset zum Selbstaufbau entschieden hast, findest du hier eine Übersicht der enthaltenen Komponenten:

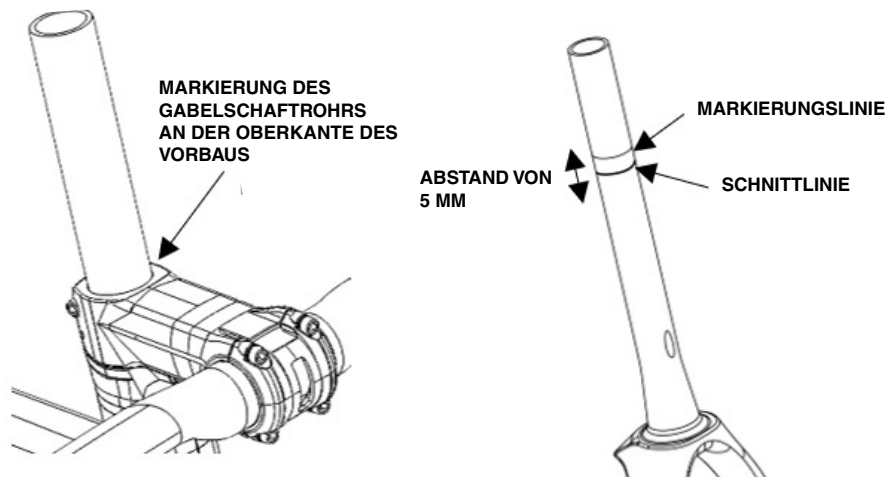
- Gabel, Steuersatz sowie das Etui für die Toolbox.
- vorinstallierte Liner-Führungen für die Schaltzüge bei Verwendung einer mechanischen Schaltgruppe.
- Kleinteile-Set, um dein Bike für mechanische, elektronische oder kabellose Schaltungen (Wireless) anzupassen.
- die spezifischen Steckachsen für diesen Rahmen.

NO.	Name	Spec.	Torque	Qty	Unit
1	Screw	M6*P1.0*L30mm	2Nm	1	pcs
2	Top cap	TK2863-1		1	pcs
3	expander	TH-863-1	8Nm	1	set
4	Stem			1	set
5	Stem cable guide			1	pcs
6	Head spacer	5mm / half		4	pcs
7	Head spacer	10mm / half		8	pcs
8	Headset cap	New headset cap		1	set
9	compress ring	765 systems		1	pcs
10	Bearing	Φ49.5*Φ40*6.5mm		2	pcs
11	Screw	M5*P0.8*10mm+Φ10*1mm	4Nm	1	set
12	Front thru axle	M12*P1.5*L115mm	11Nm	1	pcs
13	Seatpost	Φ27.2		1	pcs
14	TorX Screw	M5*P0.8*20mm+Φ8.7*1mm	7Nm	1	pcs
15	Wedge Top part			1	pcs
16	Wedge low part			1	pcs
17	Rear thru Axle	for UDH/M12*P1.0*L165mm	11Nm	1	pcs
18	cable plug	Mechanical cable routing		1	pcs
19	cable plug	DI2 cable routing		1	pcs
20	cable plug	Hole cover		1	pcs
21	UDH Hanger	SRAM UDH Hanger	25Nm	1	set
22	cable plug	for rear disc brake		1	pcs
23	Screw	M4*P0.7*14mm	3Nm	2	pcs
24	FD hanger	AL 6061/T6		1	pcs
25	Screw	M4*P0.7*8mm	3Nm	2	pcs
26	Screw	M5*P0.8*12mm+Φ10*1mm	4Nm	XS / S ML/XL	6 7
27	Toolbox	TOOLBOX		1	set
28	cable guide	For D/T cable routing		1	pcs
29	Screw	M4*P0.7*8mm	3Nm	2	pcs
30	Pouch	for DT storage		1	pcs
31	Frame	Size: XS / S / M / L / XL		1	pcs
32	Fork	Muscular fork		1	pcs
33	cable plug	Hole cover		1	pcs
34	cable plug	Hole cover		1	pcs



## KÜRZEN DES GABELSCHAFTS

Vergewissere dich, dass der Gabelschaft korrekt gekürzt wurde: Er muss 5 mm unterhalb der Oberkante des Vorbaus enden.



## HINWEISE ZUR KORREKTEN ANPASSUNG DES GABELSCHAFTS

Das Kürzen des Schafts erfordert größte Sorgfalt. Gehe wie folgt vor, um ein perfektes Ergebnis zu erhalten:

Verwende eine spezielle Carbonsäge oder alternativ ein leicht abgenutztes Metallsägeblatt, um zu vermeiden, dass die Carbonfasern an der Oberfläche ausreißen.

Entgrate die Schnittkante nach dem Kürzen vorsichtig mit feinem Schleifpapier.

Achtung: Beachte unbedingt die auf den Produkten angegebenen maximalen Grenzwerte für das Kürzen.

## VOLLSTÄNDIGE ZUGVERLEGUNG

### WICHTIG:

Dein G85 Cezal-Rahmen ist mit den meisten gängigen elektronischen Schaltgruppen kompatibel. Ebenso ist er für den Einsatz mit den meisten mechanischen 1-fach-Antrieben ausgelegt.

Der Rahmen ist nicht mit mechanischen 2-fach-Schaltgruppen kompatibel.

Für weitere Informationen zur Kompatibilität wende dich bitte an deinen nächstgelegenen LOOK-Händler.

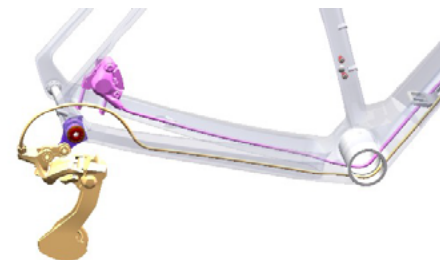
### MECHANISCHE ZUGVERLEGUNG:



1. Montiere den Sattel (siehe: Montage der Sattelstütze).

2. Fixiere den Rahmen bei der Montage unbedingt an der Sattelstütze (Drehmoment von 7 Nm). Das erleichtert das Durchführen der Schaltzughüllen und der hinteren Bremsleitung durch das Steuerrohr und das Tretlagergehäuse.

3. Führe zuerst die hintere Schaltzughülle durch die Öffnung an der rechten Kettenscheibe ein (setze hierbei die Zugführung (Nr. 18) ein). Leite die Außenhülle unter dem Tretlagergehäuse entlang und führe sie dabei durch die drei Führungsrinnen der Kabelführung (Nr. 28) nach oben.



4. Führe die hintere Bremsleitung in die Kabelführung (Nr. 22) und anschließend in die linke Kettenscheibe des Rahmens ein. Leite sie durch den unteren Teil des Tretlagergehäuses und weiter nach oben in das Unterrohr. Die Bremsleitung muss dann an der Oberseite des Steuerrohrs wieder austreten.

Schiebe über die hintere Bremsleitung und die hintere Schaltzughülle einen Schaumstoffschlauch. Dieser muss lang genug sein, um durch die drei Führungsrinnen der Kabelführung (Nr. 28) hindurchzuführen. Befestige anschließend die Zugführungsplatte (Nr. 28) mit den zwei mitgelieferten Schrauben (Nr. 29).

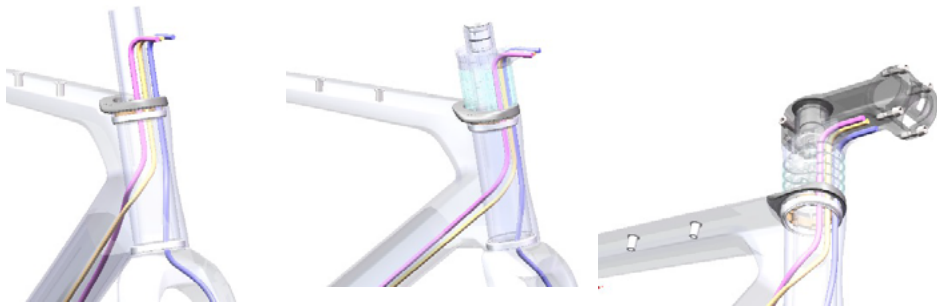




5. Führe die vordere Bremsleitung durch den linken Gabelholm ein und leite sie an der Oberseite des Steuerrohrs wieder heraus. Schiebe anschließend einen Geräuschschutz-Schaumstoffschlauch über die hintere Bremsleitung sowie über die beiden Schaltzughüllen.



6. Leite die Außenhüllen und Bremsleitungen zum Abschluss durch alle Komponenten des Steuersatzes hindurch. Achte dabei auf eine saubere Positionierung, ohne dass sich die Leitungen überkreuzen. Schließe sie anschließend gemäß den Vorgaben des jeweiligen Herstellers an die Schalthebel an.



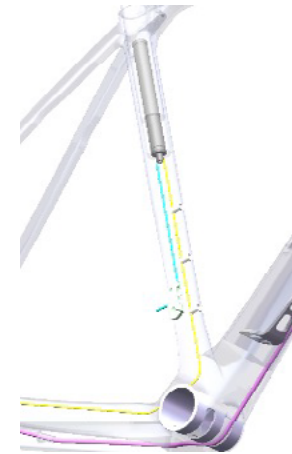
7. Montiere die UDH-Unterlegscheibe. Führe die UDH-Schraube durch die Scheibe in das Gewinde des UDH-Schaltauges (Nr. 21) ein. Ziehe die Schraube mit dem empfohlenen Drehmoment von 25 Nm fest. Die Schraube des UDH-Schaltauges hat ein Linksgewinde.

Trage NIEMALS Fett auf das UDH-Schaltauge auf.

8. Montiere die Schaltgruppe und führe die Leitungen entsprechend den Herstelleranweisungen durch den Rahmen.

9. Setze die Stopfen in die nicht verwendeten Zugöffnungen ein.

10. Schließe die Montage des Gabelschafts und des Lenkers gemäß den detaillierten Anweisungen ab (siehe hierzu den Abschnitt: Steuersatz).

**ELEKTRONISCHE KABELVERLEGUNG (Shimano):**

1. Lege den Rahmen waagrecht auf eine saubere Oberfläche, um Beschädigungen zu vermeiden.
2. Führe das Umwerferkabel durch die Öffnung auf der rechten Seite des Sitzrohrs ein und leite es nach oben aus dem Rohr heraus. Führe auch das Kabel des Schaltwerks durch die Öffnung hinter der rechten Kettenstrebe (in Richtung Schaltwerk) und leite es entlang des Sitzrohrs nach oben, bis es oben austritt.

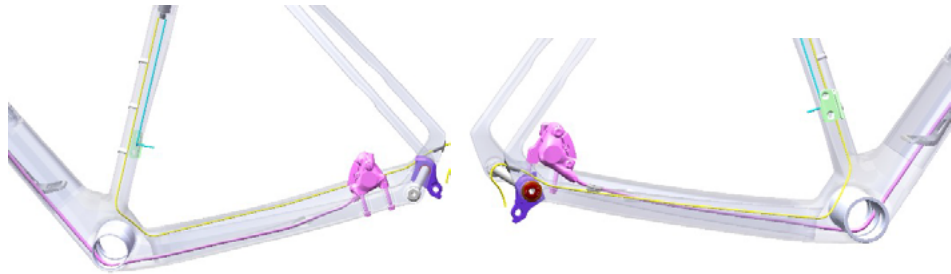
3. Verlege die Kabel deiner elektronischen Schaltgruppe und platziere die Batterie gemäß den Herstellervorgaben in der Sattelstütze. Verwende hierzu den dafür vorgesehenen Adapter.

4. Montiere die Sattelstütze gemäß den detaillierten Anweisungen (siehe: Montage der Sattelstütze). Sollte sich die Sattelstütze nicht reibungslos einführen lassen, blockieren möglicherweise die Kabel den Weg. Ziehe die Stütze wieder heraus und ordne die Kabel neu, bevor du es erneut versuchst.

5. Für die weitere Montage des Fahrrads solltest du einen Montageständer verwenden. Fixiere den Rahmen bei der Montage unbedingt an der Sattelstütze (Drehmoment von 7 Nm). Der Rahmen sollte zunächst unbestückt sein, damit der Zugang zum Steuerrohr und zum Tretlagergehäuse für die weiteren Arbeitsschritte frei bleibt.



6. Führe die hintere Bremsleitung in die Kabelführung (Nr. 22) und anschließend in die linke Kettenstrebe des Rahmens ein. Leite sie durch den unteren Teil des Tretlagergehäuses und weiter nach oben in das Unterrohr. Die Bremsleitung muss dann an der Oberseite des Steuerrohrs wieder austreten.



7. Führe die vordere Bremsleitung durch den linken Gabelholm ein und leite sie an der Oberseite des Steuerrohrs wieder heraus.

8. Schiebe einen zuvor vorbereiteten Schaumstoffschlauch über die hintere Bremsleitung.



9. Leite zum Abschluss die Kabel und Leitungen durch alle Steuersatz-Komponenten, Spacer und die Kabelführung unter dem Vorbau hindurch. Schließe sie anschließend gemäß den Vorgaben des jeweiligen Herstellers an die Schalthebel an.



10. Montiere die UDH-Unterlegscheibe. Führe die UDH-Schraube durch die Scheibe in das Gewinde des UDH-Schaltauges (Nr. 21) ein. Ziehe die Schraube mit dem empfohlenen Drehmoment von 25 Nm fest. Die Schraube des UDH-Schaltauges hat ein Linksgewinde.

Trage NIEMALS Fett auf das UDH-Schaltauge auf.

11. Montiere die Schaltgruppe entsprechend den Herstelleranweisungen.

12. Setze die Verschlussstopfen auf die Bremsleitungen sowie in die nicht genutzten Öffnungen ein.

13. Schließe die Montage des Gabelschafts gemäß den detaillierten Anweisungen ab (siehe hierzu den Abschnitt: Steuersatz).

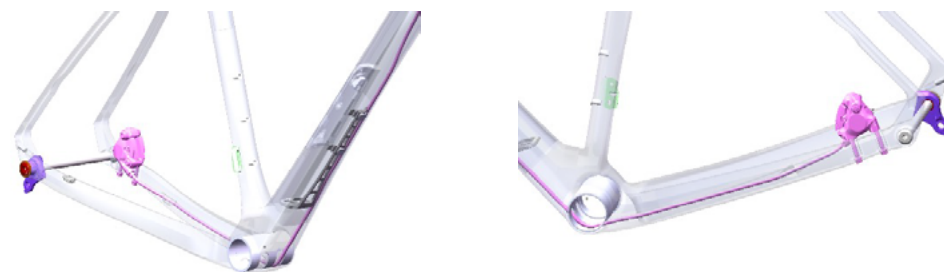
**KONFIGURATION DER ELEKTRISCHEN KABELFÜHRUNG WIRELESS:**

1. Montiere die Sattelstütze (siehe: Montage der Sattelstütze).

2. Fixiere den Rahmen bei der Montage unbedingt an der Sattelstütze (Drehmoment von 7 Nm). Dadurch wird der Zugang zum Steuerrohr und zum Tretlager erleichtert.

3. Führe die hintere Bremsleitung in die Kabelführung (Nr. 22) und anschließend in die linke Kettenstrebe des Rahmens ein. Leite sie durch den unteren Teil des Tretlagergehäuses und weiter nach oben in das Unterrohr. Die Bremsleitung muss dann an der Oberseite des Steuerrohrs wieder austreten.

(Campagnolo-Montage: Gehe in umgekehrter Reihenfolge, ausgehend vom Steuerrohr, vor.)



4. Führe die vordere Bremsleitung durch den linken Gabelholm ein und leite sie an der Oberseite des Steuerrohrs wieder heraus.

5. Schiebe einen zuvor vorbereiteten Schaumstoffschlauch über die hintere Bremsleitung.



6. Leite zum Abschluss die Bremsleitungen durch alle Steuersatz-Komponenten, Spacer und die Kabelführung unter dem Vorbau hindurch. Schließe sie anschließend gemäß den Vorgaben des jeweiligen Herstellers an die Schalthebel an.



7. Montiere die UDH-Unterlegscheibe. Führe die UDH-Schraube durch die Scheibe in das Gewinde des UDH-Schaltauges (Nr. 21) ein. Ziehe die Schraube mit dem empfohlenen Drehmoment von 25 Nm fest. Die Schraube des UDH-Schaltauges hat ein Linksgewinde.

Trage NIEMALS Fett auf das UDH-Schaltauge auf.

8. Montiere die Schaltgruppe und führe die Leitungen entsprechend den Herstelleranweisungen durch den Rahmen.

9. Setze die Verschlussstopfen auf die Bremsleitungen sowie in die nicht genutzten Öffnungen ein.

10. Schließe die Montage des Gabelschafts gemäß den detaillierten Anweisungen ab (siehe hierzu den Abschnitt: Steuersatz).

#### HINWEIS:

**Bei einer Montage mit „Full Mount“-Technologie muss das UDH-Schaltauge demontiert werden. Setze stattdessen den speziellen Rahmeneinsatz ein und montiere das Schaltwerk sowie dessen Befestigungssystem direkt am Rahmen.**

**Bitte folge den Anweisungen im SRAM-Handbuch, Abschnitt „Installation des XPLR AXS-Systems“: Dieses findest du in der Dokumentenmappe deines Fahrrads oder online auf der SRAM-Website.**

## STEUERSATZ

### MONTAGE DES STEUERSATZES BEI BEREITS PASSENDEM GABELSCHAFT

**HINWEIS: Es wird dringend empfohlen, die komplette Montage des LOOK-Steuersatzes von einem LOOK-Vertragshändler durchführen zu lassen.**

1. Fette den oberen Lagersitz deines Rahmens und setze ein Lager (Nr. 10) in diesen Sitz ein.

2. Fette den unteren Lagersitz deines Rahmens sowie den deiner Gabel. Setze ein Lager (Nr. 10) in den Rahmen ein. Achte dabei sorgfältig darauf, dass die äußere Fase zum Inneren des Steuerrohrs zeigt. Schiebe anschließend deine Gabel in den Rahmen.

3. Fette den Kompressionsring (Nr. 12) ein und schiebe ihn auf den Gabelschaft bis zum oberen Lager.

4. Vergewissere dich, dass die Dichtung korrekt in der Steuersatzabdeckung (Nr. 8) sitzt. Schiebe die Einheit anschließend auf den Gabelschaft bis zum Kompressionsring (Nr. 9).

5. Setze die gewünschten Spacer (Nr. 6 und 7) in 5 mm oder 10 mm Höhe ein. Achte darauf, dass die Leitungen im Inneren der Spacer verlaufen. Die Gesamthöhe darf das Maximum von 50 mm nicht überschreiten.

6. Setze die Kabelführung (Nr. 5) ein und lege die Außenhüllen bzw. Kabel und Leitungen in die dafür vorgesehenen Führungsrinnen auf der Oberseite ein.

7. Entfette den Vorbau (Nr. 4) und fahre mit der Montage fort. Drücke ihn fest an, um den Widerstand der Außenhüllen zu überwinden, sodass diese sich der Form der Kabelführung anpassen. Achte dabei auf die korrekte Positionierung der Bremsleitungen und/oder Kabel bzw. Außenhüllen.

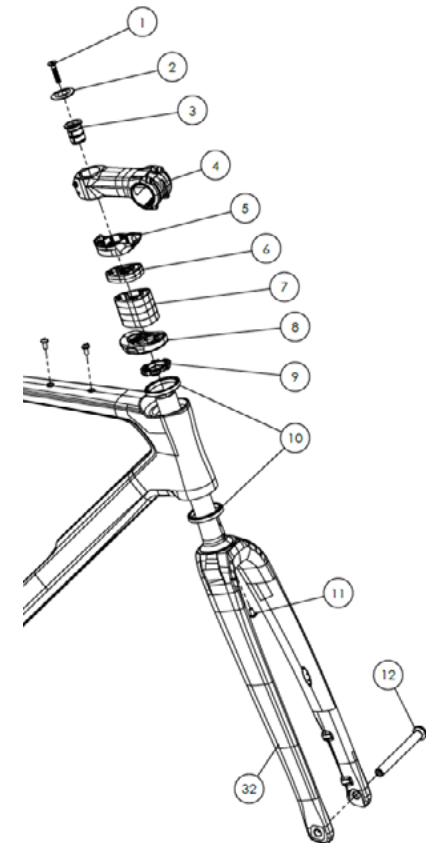
8. Kürze den Gabelschaft auf das Endmaß, falls die finale Aufbauhöhe unter der werkseitigen Einstellung liegt (siehe: Anleitung zum Expander).

9. Setze den Expander (Nr. 3) ein und ziehe ihn mit einem Drehmoment von 8 Nm fest (siehe: Anleitung zum Expander).

10. Setze die Schraube (Nr. 1) und die Abdeckkappe (Nr. 2) auf und ziehe diese mit maximal 2 Nm an, sodass der Steuersatz kein Spiel hat.

11. Überprüfe die Ausrichtung aller Steuersatzkomponenten und ziehe die Schrauben des Vorbaus (Nr. 4) mit 5 Nm fest.

12. Beachte dabei das Verfahren zur Einstellung des Steuersatzes (siehe: Expander).



## EXPANDER

1. Vergewissere dich, dass der Gabelschaft korrekt gekürzt wurde: Er muss 5 mm unterhalb der Oberkante des Vorbaus enden. Der Expander selbst hat einen 2 mm starken Kopf, der direkt auf der Schnittkante des Gabelschafts aufliegen muss. Dessen Oberseite liegt dann etwa 3 mm unter der Auflagefläche der Abdeckkappe (Nr. 2) (siehe Schnittzeichnung unten).

2. Entfette die Innen- und Außenseite des Gabelschafts (mit einem Entfetter) im Bereich, in dem der Expander eingesetzt wird. Trage keinerlei Schmierstoffe auf.

Löse die Klemmschraube des Expanders so weit, dass du den Expander (Nr. 3) ohne Kraftaufwand in den Gabelschaft schieben kannst.

3. Ziehe den Expander (Nr. 3) im Gabelschaft durch Drehen der Schraube leicht an.

4. Ziehe die Schraube anschließend mit einem Drehmomentschlüssel auf 8 Nm fest.

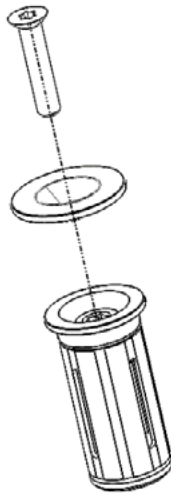
5. Fette die Schraube (Nr. 1) sowie die Abdeckkappe (Nr. 2) ein und setze sie auf.

6. Stelle den Steuersatz durch Festziehen der Schraube (Nr. 1) spielfrei ein. Nutze hierfür einen Drehmomentschlüssel und überschreite dabei nicht den Maximalwert von 3 Nm.

7. Um die korrekte Einstellung zu überprüfen, gehe wie folgt vor: Ziehe die hinteren Schrauben des Vorbaus (Nr. 4) mit einem Drehmoment von 6 Nm fest.

7.2. Kontrolliere nun das Lagerspiel.

7.3. Solltest du Spiel feststellen, überprüfe die Montageschritte erneut und wiederhole den Vorgang nach der ersten Testfahrt.



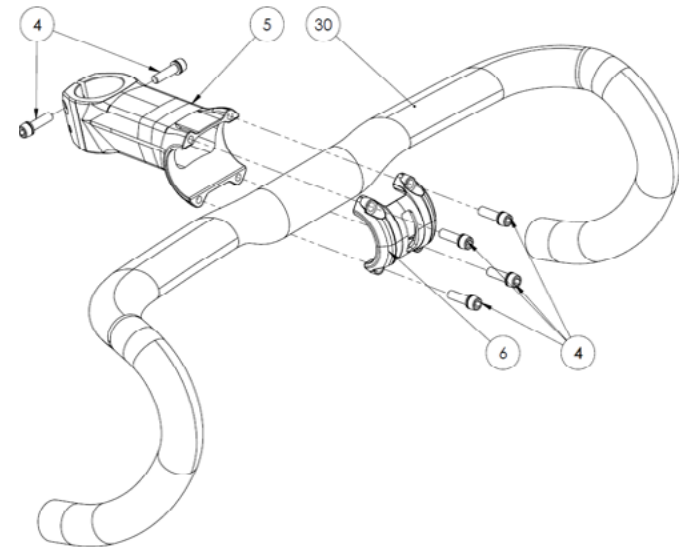
## LENKERMONTAGE

1. Setze den Lenker (Nr. 30) an den Vorbau (Nr. 5) an.

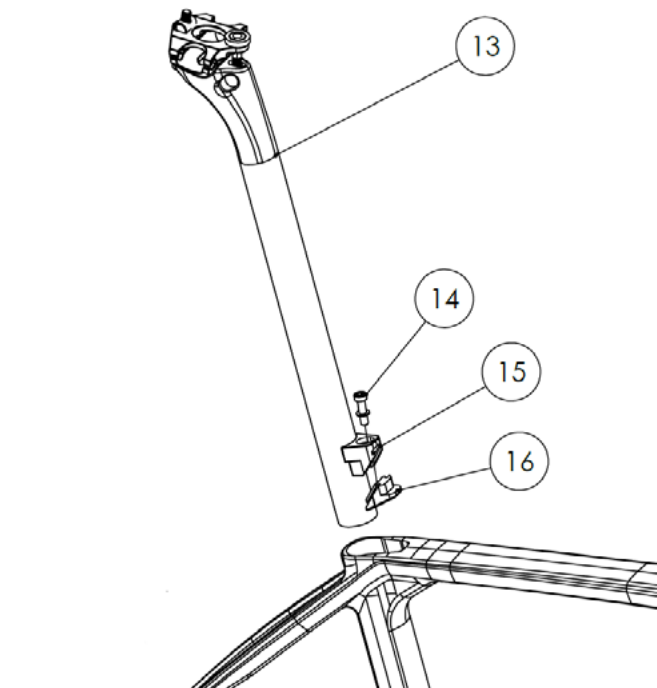
2. Setze die Klemmplatte (Nr. 6) auf den Lenker (Nr. 30) auf.

3. Richte deine Position aus, fette anschließend die Schrauben (Nr. 4) ein und ziehe sie mit einem Drehmoment von 5 Nm fest.

Wichtig: Um Beschädigungen an den Komponenten zu vermeiden, müssen die Schrauben (Nr. 4) unbedingt über Kreuz angezogen werden.



## MONTAGE DER SATTELSTÜTZE



1. Entfette die Innenfläche des Sitzrohrs.
2. Entfette die Sattelstütze und führe sie in das Sitzrohr ein.
3. Setze die untere und obere Komponente der Sattelstützenklemmung (Nr. 15 und 16) in die dafür vorgesehene Aufnahme am Rahmen ein.
4. Stelle deine Sitzhöhe ein.
5. Ziehe die Schraube der Sattelstützenklemmung (Nr. 14) mit einem Drehmoment von 7 Nm fest.

**WICHTIG: Achte darauf, die Mindesteinstecktiefe der Sattelstütze im Rahmen einzuhalten, wie sie auf der Stütze markiert ist.**

## VERLEGUNG DER BREMSLEITUNGEN

**WICHTIG: Es gibt zwei Möglichkeiten der Leitungsverlegung: Bei der ersten Variante ist die Bremsleitung noch nicht mit dem Bremssattel verbunden; bei der zweiten Variante ist die Leitung bereits am Bremssattel vormontiert.**

**HINWEIS: Dein Fahrrad entspricht dem Flat-Mount-Standard und ist hinten mit 140 mm / 160 mm Bremsscheiben kompatibel. Die Dicke der Kettenstrebe im Bereich der hinteren Bremssattelbefestigung beträgt 25 mm.**

1. Bremsleitung am Bremssattel vormontiert: Führe die hintere Bremsleitung durch die Kettenstrebe in den Rahmen ein, schiebe sie weiter durch das Unterrohr und lasse sie am Steuersatz wieder austreten.

2. Bremsleitung am Bremshebel vormontiert: Führe die Bremsleitung am Steuersatz ein, schiebe sie durch das Unterrohr nach unten und lasse sie an der linken Kettenstrebe wieder austreten.

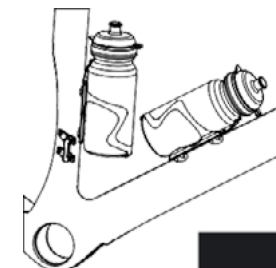
3. Denke daran, die Schaumstoffhülle aufzuziehen.

## TRINKSYSTEM

Dein G85 Cezal ist mit Aufnahmen für zwei Flaschenhalter ausgestattet: eine am Sitzrohr und eine am Unterrohr.

Demontiere die vier M5-Schrauben. Montiere die Flaschenhalter (beachte hierzu die jeweilige Produkthanleitung), fette anschließend die Schrauben ein und ziehe sie mit einem Drehmoment von 4 Nm fest.

**Achtung: Verwende ausschließlich die original mitgelieferten Schrauben.**





---

## TRETLAGER

---

Dein Tretlager entspricht dem Standard T47 mit einer Breite von 85,5 mm.

**WICHTIG: Es wird dringend empfohlen, dich für weitere Informationen zu kompatiblen Innenlagern an deinen nächsten LOOK-Händler zu wenden.**

---

## LAUFRADMONTAGE

---

Befolge die Montageanweisungen des Herstellers.

Die Ausfallenden unserer Gabel entsprechen dem LOOK-Steckachsstandard mit konischem Kopf, um jegliches axiales und radiales Spiel zu vermeiden (Drehmoment 11 Nm).

Das G85 Cezal ist für Laufräder mit folgenden maximalen Reifengrößen ausgelegt:

- 57 mm (2,20 Zoll) vorne
- 50 mm bei 1x-Antrieb (Mono-Kettenblatt) hinten
- 45 mm bei 2x-Antrieb (Doppelketteblatt) hinten

Bitte beachte, dass die Kontrolle der Reifenfreiheit im Rahmen in der Verantwortung des Nutzers liegt. Je nach Reifenmodell und Innenmaulweite der Felge kann die tatsächliche Breite variieren und die theoretischen Maße überschreiten. Daher empfehlen wir:

- die tatsächliche Breite der Rad-Reifen-Kombination 24 Stunden nach der Montage bei 80 % des maximal empfohlenen Luftdrucks zu messen.
- deine Einsatzbedingungen zu berücksichtigen: Für eine ausreichende Selbstreinigung bei schlammigen Verhältnissen empfehlen wir eine maximale Reifenbreite von 45 mm hinten.

Wichtig: Die Gewinde der Steckachsen vor der Montage immer einfetten.



---

## INSTANDHALTUNG

---

Regelmäßige Kontrolle und Wartung sind entscheidend für deine Sicherheit und die Lebensdauer deines Produkts. Ein schlecht gewartetes Fahrrad und dessen Komponenten können brechen oder Fehlfunktionen aufweisen. Dies kann zu Unfällen führen, bei denen du getötet, schwer verletzt oder gelähmt werden könntest.

Weitere Informationen zu den Wartungspflichten findest du auf unserer Website [www.lookcycle.com](http://www.lookcycle.com) unter der Rubrik GARANTIEBESTIMMUNGEN > WARTUNG.

---

## KUNDENDIENST

---

Trotz der großen Sorgfalt, mit der wir unsere Produkte fertigen, kann es vorkommen, dass ein Defekt auftritt oder eine Reparatur erforderlich wird. Wende dich in diesem Fall bitte mit dem defekten Produkt und deinem Kaufbeleg an deinen autorisierten LOOK-Fachhändler und beschreibe die Fehlfunktion genau. Alternativ kannst du dich direkt an unseren Kundensupport wenden: [info@lookcycle.com](mailto:info@lookcycle.com).

---

## GARANTIE & GEWÄHRLEISTUNG

---

### GESETZLICHE GEWÄHRLEISTUNG

LOOK gewährleistet über seine autorisierten Vertreter und Händler in dem Land, in dem das Produkt erworben wurde, die Konformität der Fahrräder/Rahmen sowie die Freiheit von Sachmängeln<sup>1</sup> für einen Zeitraum von zwei<sup>2</sup> Jahren ab Kaufdatum.

<sup>1</sup> Die Regelungen zu Sachmängeln (vices cachés) beziehen sich ausschließlich auf die französische Gesetzgebung (Art. 1641 bis 1649 des Code Civil).

<sup>2</sup> In einigen Ländern oder Staaten sind längere Fristen für eine stillschweigende Gewährleistung und/oder der Ausschluss bzw. die Einschränkung von direkten Schäden oder Folgeschäden zulässig. In solchen Fällen findet die oben genannte Beschränkung keine Anwendung. Diese beschränkte Garantie gewährt dir spezifische Rechte; darüber hinaus können dir je nach lokaler Gesetzgebung weitere Rechte zustehen.

Für weitere Informationen zum Umfang der gesetzlichen Gewährleistung besuche bitte unsere Website [www.lookcycle.com](http://www.lookcycle.com)

unter der Rubrik GARANTIEBESTIMMUNGEN > GESETZLICHE GEWÄHRLEISTUNG.

## LEBENSLANGE GARANTIE

### BEDINGUNGEN:

UM DIE LEBENSLANGE GARANTIE ZU AKTIVIEREN, MUSS DIE REGISTRIERUNG DES FAHRRADS INNERHALB VON 30 TAGEN AB KAUFDATUM ERFOLGEN. DAS REGISTRIERUNGSFORMULAR MUSS VOLLSTÄNDIG UND KORREKT AUSGEFÜLLT WERDEN. WENN DU DEIN FAHRRAD BEREITS INNERHALB DER ERSTEN ZEHN TAGE NACH DEM KAUF REGISTRIERST, PROFITIERST DU ZUSÄTZLICH ZUR LEBENSLANGEN GARANTIE:

- VON UNSEREM PREMIUM-CRASH-REPLACEMENT-SCHUTZ
- VON EINEM SICHERHEITSCHECK FÜR RAHMEN UND GABEL

### UMFANG:

DIE QUALITÄT UND ZUVERLÄSSIGKEIT UNSERER PRODUKTE – DIE WIR VOM ENTWURF BIS ZUM VERTRIEB LÜCKENLOS KONTROLLIEREN – ERMÖGLICHEN ES UNS, DIR ÜBER UNSERE AUTORISIERTEN VERTRETER UND HÄNDLER EINE KOSTENLOSE, LEBENSLANGE GARANTIE AUF RAHMEN UND GABELN DER MARKE LOOK ANZUBIETEN. DIESE GARANTIE GILT ALS ERWEITERUNG DER GESETZLICHEN GEWÄHRLEISTUNG. DIE LEBENSLANGE GARANTIE GILT AUSSCHLIESSLICH FÜR DEN/DIE ERSTKÄUFER(IN) UND IST NICHT ÜBERTRAGBAR. ACHTUNG: DIE LEBENSLANGE GARANTIE ERSTRECKT SICH NICHT AUF DIE LACKIERUNG, DAS OBERFLÄCHENFINISH SOWIE KOMPONENTEN, DIE NICHT TEIL DES RAHMENS ODER DER GABEL SIND. IM RAHMEN DER LEBENSLANGEN GARANTIE BESCHRÄNKT SICH DIE LEISTUNG VON LOOK NACH EIGENEM ERMESSEN AUF DIE REPARATUR ODER DEN AUSTAUSCH DES GESAMTEN PRODUKTS ODER EINZELNER TEILE DAVON.

WEITERE INFORMATIONEN ZU DEN BEDINGUNGEN UND ZUM UMFANG DER LEBENSLANGEN GARANTIE FINDEST DU AUF UNSERER WEBSITE [WWW.LOOKCYCLE.COM](http://WWW.LOOKCYCLE.COM)

UNTER DER RUBRIK GARANTIEBESTIMMUNGEN > LEBENSLANGE GARANTIE.

DIESES HANDBUCH DARF OHNE VORHERIGE SCHRIFTLICHE GENEHMIGUNG VON LOOK WEDER GANZ NOCH AUSZUGSWEISE IN IRGEND EINER FORM ODER MIT IRGENDWELCHEN MITTELN VERWENDET ODER VERVIELFÄLTIGT WERDEN.